

ਠੰਢਾ ਮੌਸਮ ਕਣਕ ਲਈ ਲਾਭਦਾਇਕ

ਭਰਪੂਰ ਫਸਲ ਹੋਣ ਦੀ ਸੰਭਾਵਨਾ

ਠੰਢਾ ਮੌਸਮ ਕਣਕ ਦੀ ਫਸਲ ਲਈ ਬੜਾ ਚੰਗਾ ਹੈ। ਆਈ ਸੀ ਏ ਆਰ-ਇੰਡੀਅਨ ਐਗਰੀਕਲਚਰਲ ਰਿਸਰਚ ਇੰਸਟੀਚਿਊਟ ਦੇ ਡਾਇਰੈਕਟਰ ਤੇ ਉਪ ਕੁਲਪਤੀ ਡਾ. ਅਸ਼ੋਕ ਕੁਮਾਰ ਕਹਿੰਦੇ ਹਨ ਕਿ ਕਣਕ ਦਾ ਫੁਟਾਰਾ ਵਧੀਆ ਹੋਵੇਗਾ ਜਿਸ ਨਾਲ ਪ੍ਰਤੀ ਹੈਕਟੇਅਰ ਝਾੜ ਵਧੇਗਾ। ਅਗੇਤੀ ਬੀਜੀ ਕਣਕ ਦਸੰਬਰ 'ਚ ਤਾਪਮਾਨ ਵੱਧ ਹੋਣ ਕਾਰਨ ਨਿਸਾਰੇ ਵੱਲ ਜਾ ਰਹੀ ਸੀ, ਉਹ ਨਿਸਾਰਾ ਹੁਣ ਕੁੱਝ ਗਿਆ ਅਤੇ ਅਕਤੂਬਰ ਜਾਂ ਸ਼ੁਰੂ ਨਵੰਬਰ ਵਿਚ ਬੀਜੀਆਂ ਕਣਕਾਂ ਦਾ ਝਾੜ ਵੀ ਵਧਣ ਦੀ ਸੰਭਾਵਨਾ ਹੈ। ਪੰਜਾਬ ਦੇ ਖੇਤੀਬਾੜੀ ਤੇ ਕਿਸਾਨ ਭਲਾਈ ਵਿਭਾਗ ਦੇ ਨਿਰਦੇਸ਼ਕ ਡਾ. ਜਸਵੰਤ ਸਿੰਘ ਅਨੁਸਾਰ ਜੇ ਅੱਗੇ ਵੀ ਮੌਸਮ ਠੀਕ ਰਿਹਾ ਤਾਂ ਭਰਪੂਰ ਫਸਲ ਹੋਣ ਦੀ ਆਸ ਹੋਰ ਵਧ ਜਾਏਗੀ। ਪੀਲੀ ਕੁੰਗੀ ਦੇ ਹਮਲੇ ਤੋਂ ਕਣਕ ਬਚ ਗਈ ਜਿਸ ਨਾਲ ਉਤਪਾਦਕਤਾ ਵਧੇਗੀ। ਪੈਸਟ ਤੇ ਸਟੈਮ ਬੋਰਰ ਦੇ ਹਮਲੇ ਤੋਂ ਵੀ ਠੰਢੇ ਕਾਰਨ ਕਣਕ ਦੀ ਫਸਲ ਦਾ ਬਚਾਅ ਹੋ ਗਿਆ। ਪੰਜਾਬ 'ਚ 35 ਲੱਖ ਹੈਕਟੇਅਰ 'ਤੇ ਬੀਜੀ ਗਈ ਕਣਕ ਜਿਸ ਵਿਚ ਵਧੇਰੇ ਝਾੜ ਦੇਣ ਵਾਲੀਆਂ ਪੀ ਬੀ ਡਬਲਯੂ-826 ਤੇ ਡੀ ਬੀ ਡਬਲਯੂ-303 ਜਿਹੀਆਂ ਕਿਸਮਾਂ ਸ਼ਾਮਿਲ ਹਨ, ਉਨ੍ਹਾਂ ਦੀ ਉਤਪਾਦਕਤਾ ਵਧਣ ਵਜੋਂ ਪੰਜਾਬ 'ਚ ਪਿਛਲੇ ਸਾਲ ਨਾਲੋਂ ਵੱਧ ਕਣਕ ਹੋਣ ਦੀ



ਉਮੀਦ ਬੱਝ ਗਈ ਹੈ। ਆਈ ਸੀ ਏ ਆਰ-ਆਈ ਏ ਆਰ ਆਈ ਦੇ ਸੀਨੀਅਰ ਕਣਕ ਬਰੀਡਰ ਡਾ. ਰਾਜਵੀਰ ਯਾਦਵ ਕਹਿੰਦੇ ਹਨ ਕਿ ਇਹ ਠੰਢਾ ਮੌਸਮ ਅਗੇਤੀ ਤੇ ਪਿਛੇਤੀ ਬੀਜੀਆਂ ਦੋਵੇਂ ਪ੍ਰਕਾਰ ਦੀਆਂ ਕਣਕਾਂ ਨੂੰ ਲਾਭਦਾਇਕ ਸਾਬਿਤ ਹੋਵੇਗਾ।

ਸੀ.ਏ.ਆਈ. ਨੇ 294.10 ਲੱਖ ਗੰਢਾਂ ਕਪਾਹ ਉਤਪਾਦਨ ਦੇ ਅਨੁਮਾਨ ਨੂੰ ਬਰਕਰਾਰ ਰੱਖਿਆ

ਕਾਟਨ ਕੈਂਡੀ ਵਲੋਂ ਦਰਸਾਈਆਂ ਜਾਣ ਵਾਲੀਆਂ ਕਪਾਹ ਦੀਆਂ ਕੀਮਤਾਂ 0.22 ਫੀਸਦੀ ਵੱਧ ਕੇ 55,700 'ਤੇ ਬੰਦ ਹੋਈਆਂ ਜੋ ਹੇਠਲੇ ਪੱਧਰ ਦੀ ਖਰੀਦਦਾਰੀ ਤੋਂ ਸਮਰਪਿਤ ਹੈ। ਕਾਟਨ ਐਸੋਸੀਏਸ਼ਨ ਆਫ ਇੰਡੀਆ (ਸੀ. ਏ. ਆਈ.) ਨੇ 2023-24 ਸੀਜ਼ਨ ਲਈ 294.10 ਲੱਖ ਗੰਢਾਂ ਦੇ ਆਪਣੇ ਦਬਾਅ ਵਾਲੇ ਅਨੁਮਾਨ ਨੂੰ ਬਰਕਰਾਰ ਰੱਖਿਆ ਹੈ, ਜਿਸ ਨਾਲ ਬਾਜ਼ਾਰ ਦੀ ਧਾਰਨਾ 'ਚ ਯੋਗਦਾਨ ਹੋਇਆ ਹੈ। ਸੀ. ਏ. ਆਈ. ਦੇ ਮੁੱਖੀ ਅਤੁਲ ਐੱਸ. ਗਨਾਤਰਾ ਨੇ ਕਿਹਾ ਕਿ ਨਵੰਬਰ ਦੇ ਅਖੀਰ ਤੱਕ ਕੁੱਲ ਸਪਲਾਈ 92.05 ਲੱਖ ਗੰਢਾਂ ਹੋਣ ਦਾ ਅਨੁਮਾਨ ਸੀ। ਇਸ ਵਿਚ 60.15 ਲੱਖ ਗੰਢਾਂ ਦੀ ਬਾਜ਼ਾਰ ਆਮਦ, 3 ਲੱਖ ਗੰਢਾਂ ਦੀ ਦਰਾਮਦ ਅਤੇ 28.90 ਲੱਖ ਗੰਢਾਂ ਦਾ ਸੂਰੂਆਤੀ ਸਟਾਕ ਸ਼ਾਮਲ ਹੈ। ਸੀ. ਏ. ਆਈ. ਦੇ ਸਥਿਰ ਅਨੁਮਾਨ ਨੇ ਬਾਜ਼ਾਰ ਨੂੰ ਕੁੱਝ ਸਥਿਰਤਾ ਪ੍ਰਦਾਨ ਕੀਤੀ।



2022-23 ਸੀਜ਼ਨ 'ਚ ਬ੍ਰਜ਼ੀਲ ਦੇ ਇਤਿਹਾਸਿਕ ਉੱਚ ਕਪਾਹ ਉਤਪਾਦਨ, ਵਧੀ ਹੋਈ ਖੇਤੀ ਅਤੇ ਉਤਪਾਦਕਤਾ ਤੋਂ ਪ੍ਰੇਰਿਤ, ਗਲੋਬਲ ਸਪਲਾਈ 'ਚ ਵਾਧਾ ਹੋਇਆ। ਹਾਲਾਂਕਿ ਉਲਟ ਆਰਥਿਕ ਹਾਲਾਤਾਂ ਦਰਮਿਆਨ ਸੁਸਤ ਮੰਗ ਕਾਰਨ ਭੰਡਾਰ 'ਚ ਵਾਧਾ ਹੋਇਆ ਅਤੇ ਦੁਨੀਆਂ ਭਰ ਵਿਚ ਕਪਾਹ ਦੀਆਂ ਕੀਮਤਾਂ ਘੱਟ ਹੋ ਗਈਆਂ। ਕਪਾਹ ਦੀ ਫਸਲ ਵਿਚ ਗੁਲਾਬੀ ਬਾਲਵਰਮ ਇਨਫੈਕਸ਼ਨ ਵਿਚ ਗਿਰਾਵਟ ਦੀਆਂ ਰਿਪੋਰਟਾਂ ਨੋਟ ਕੀਤੀਆਂ ਗਈਆਂ।

2017-18 ਦੌਰਾਨ ਇਨਫੈਕਸ਼ਨ 30.62 ਫੀਸਦੀ ਤੋਂ ਘਟ ਕੇ 2022-23 ਵਿਚ 10.80 ਫੀਸਦੀ ਹੋ ਗਈ, ਜਿਸ ਨਾਲ ਦੇਸ਼ ਭਰ ਦੇ ਵੱਖ-ਵੱਖ ਖੇਤਰਾਂ ਵਿਚ ਕਪਾਹ ਉਤਪਾਦਨ ਪ੍ਰਭਾਵਿਤ ਹੋਇਆ। ਗਲੋਬਲ ਕਪਾਹ ਗਤੀਸ਼ੀਲਤਾ ਨੇ ਵੀ ਭੂਮਿਕਾ ਨਿਭਾਈ, ਨਵੰਬਰ ਵਿਚ ਬ੍ਰਜ਼ੀਲੀਅਨ ਕਪਾਹ ਸ਼ਿਪਮੈਂਟ 'ਚ ਵਾਧਾ ਹੋਇਆ। ਹਾਲਾਂਕਿ ਅੰਤਰਰਾਸ਼ਟਰੀ ਕਪਾਹ ਸਲਾਹਕਾਰ ਕਮੇਟੀ (ਆਈ. ਸੀ. ਏ. ਸੀ.) ਨੇ ਅਨੁਮਾਨ ਲਗਾਇਆ ਕਿ ਗਲੋਬਲ ਕਪਾਹ ਉਤਪਾਦਨ ਲਗਾਤਾਰ ਦੂਜੇ ਸਾਲ ਖਪਤ ਤੋਂ ਵੱਧ ਹੋਵੇਗਾ। 2023-24 ਅਮਰੀਕੀ ਕਪਾਹ ਬੈਲੈਂਸ ਸ਼ੀਟ ਵਿਚ ਥੋੜ੍ਹੀ ਘੱਟ ਖਪਤ ਪਰ ਉੱਚ ਉਤਪਾਦਨ ਅਤੇ ਅੰਤਿਮ ਸਟਾਕ ਪ੍ਰਤੀਬਿੰਬਤ ਹੋਇਆ, ਜਿਸ ਨੇ ਗਲੋਬਲ ਬੈਲੈਂਸ ਸ਼ੀਟ ਨੂੰ ਪ੍ਰਭਾਵਿਤ ਕੀਤਾ। ਰਾਜਕੋਟ ਦੇ ਪ੍ਰਮੁੱਖ ਹਾਜ਼ਰ ਬਾਜ਼ਾਰ ਵਿਚ ਕਾਟਨ ਕੈਂਡੀ ਦੀਆਂ ਕੀਮਤਾਂ - 0.25 ਫੀਸਦੀ ਗਿਰਾਵਟ ਨਾਲ 26438.85 ਰੁਪਏ 'ਤੇ ਬੰਦ ਹੋਈਆਂ।

ਪਸ਼ੂਆਂ ਨੂੰ ਠੰਢ ਤੋਂ ਬਚਾਅ ਲਈ ਐਡਵਾਇਜ਼ਰੀ ਜਾਰੀ

ਪਸ਼ੂ ਪਾਲਣ, ਡੇਅਰੀ ਵਿਕਾਸ ਅਤੇ ਮੱਛੀ ਪਾਲਣ ਮੰਤਰੀ ਗੁਰਮੀਤ ਸਿੰਘ ਖੁੱਡੀਆ ਦੇ ਦਿਸ਼ਾ-ਨਿਰਦੇਸ਼ਾਂ 'ਤੇ ਪਸ਼ੂ ਪਾਲਣ ਵਿਭਾਗ ਵੱਲੋਂ ਪਸ਼ੂ ਧਨ ਨੂੰ ਠੰਢ ਦੇ ਮੌਸਮ ਦੌਰਾਨ ਚੱਲਣ ਵਾਲੀਆਂ ਤੇਜ਼ ਹਵਾਵਾਂ, ਜੋ ਪਸ਼ੂਆਂ ਲਈ ਖਤਰਨਾਕ ਸਾਬਤ ਹੋ ਸਕਦੀਆਂ ਹਨ,



ਜਾਵੇ। ਸ਼ੈੱਡਾਂ ਦੇ ਹੇਠਾਂ ਤਾਪਮਾਨ ਦੀ ਨਿਗਰਾਨੀ ਕੀਤੀ ਜਾਵੇ ਅਤੇ ਲੋੜ ਪੈਣ 'ਤੇ ਹੀਟਰਾਂ ਦੀ ਵਰਤੋਂ ਕੀਤੀ ਜਾਵੇ। ਅਮੋਨੀਆ ਦੇ ਪ੍ਰਭਾਵ ਤੋਂ ਬਚਣ ਲਈ ਪਸ਼ੂਆਂ ਹੇਠ ਜਗ੍ਹਾ ਨੂੰ ਸੁਕਾ ਅਤੇ ਸਾਫ ਰੱਖਿਆ ਜਾਵੇ। ਪਸ਼ੂਆਂ ਦੇ ਸਰੀਰ ਦਾ ਤਾਪਮਾਨ ਆਮ ਤਾਪਮਾਨ 'ਤੇ ਨਹੀਂ ਆ ਸਕਦੇ।

ਐਡਵਾਇਜ਼ਰੀ ਵਿਚ ਇਹ ਵੀ ਸਿਫਾਰਸ਼ ਕੀਤੀ ਗਈ ਹੈ ਕਿ ਬਹੁਤ ਜ਼ਿਆਦਾ ਠੰਢੇ ਮੌਸਮ ਵਿਚ ਪਸ਼ੂਆਂ ਨੂੰ ਚਾਰਨ ਲਈ ਨਾ ਲਿਜਾਇਆ ਜਾਵੇ ਅਤੇ ਵੱਡੇ ਫੀਡ ਸਟੋਰਜ ਦਾ ਪ੍ਰਬੰਧ ਕੀਤਾ ਜਾਵੇ। ਬਹੁਤ ਛੋਟੀ ਉਮਰ, ਬੁੱਟੇ ਜਾਂ ਬਿਮਾਰ ਜਾਨਵਰਾਂ ਨੂੰ ਆਮ ਤੌਰ 'ਤੇ ਤੰਦਰੁਸਤ, ਮੱਧ-ਉਮਰ ਦੇ ਜਾਨਵਰਾਂ ਦੇ ਮੁਕਾਬਲੇ ਸਰਦੀਆਂ ਦੌਰਾਨ ਵਧੇਰੇ ਪੌਸ਼ਟਿਕ ਭੋਜਨ ਦੀ ਲੋੜ ਹੁੰਦੀ ਹੈ। ਲੋੜੀਂਦੀ ਅਤੇ ਭਰਪੂਰ ਖੁਰਾਕ ਜਾਨਵਰਾਂ ਨੂੰ ਸਰੀਰ ਦਾ ਤਾਪਮਾਨ ਬਰਕਰਾਰ ਰੱਖਣ ਅਤੇ ਠੰਢ ਤੋਂ ਬਚਣ ਵਿਚ ਮਦਦ ਕਰੇਗੀ।

ਸਟੋਰ ਕੀਤੀ ਸਰਦੀਆਂ ਦੀ ਖੁਰਾਕ ਚੰਗੀ ਪੌਸ਼ਟਿਕ ਗੁਣਵੱਤਾ ਵਾਲੀ ਹੋਣੀ ਚਾਹੀਦੀ

ਕਿਸਾਨਾਂ ਨੂੰ ਇਹ ਯਕੀਨੀ ਬਣਾਉਣ ਲਈ ਵੀ ਕਿਹਾ ਗਿਆ ਹੈ ਕਿ ਸਟੋਰ ਕੀਤੀ ਸਰਦੀਆਂ ਦੀ ਖੁਰਾਕ ਚੰਗੀ ਪੌਸ਼ਟਿਕ ਗੁਣਵੱਤਾ ਵਾਲੀ ਹੋਣੀ ਚਾਹੀਦੀ ਹੈ। ਇਸ ਤੋਂ ਇਲਾਵਾ ਸਰਦੀਆਂ ਦੇ ਮੌਸਮ ਵਿਚ ਤੰਦਰੁਸਤੀ ਲਈ ਪਸ਼ੂਆਂ ਦਾ ਲੋੜੀਂਦਾ ਪਾਣੀ ਪੀਣਾ ਮਹੱਤਵਪੂਰਨ ਹੈ। ਜੇ ਪਾਣੀ ਬਹੁਤ ਜ਼ਿਆਦਾ ਠੰਢਾ ਹੋਵੇ ਤਾਂ ਪਸ਼ੂ ਢੁੱਕਵੀਂ ਮਾਤਰਾ ਵਿਚ ਪਾਣੀ ਨਹੀਂ ਪੀਂਦੇ। ਇਸ ਲਈ ਪਸ਼ੂ ਪਾਲਕਾਂ ਨੂੰ ਸਲਾਹ ਦਿੱਤੀ ਗਈ ਹੈ ਕਿ ਉਹ ਪਸ਼ੂਆਂ ਲਈ ਤਾਜ਼ੇ ਪਾਣੀ ਦਾ ਪ੍ਰਬੰਧ ਕਰਨ। ਪਸ਼ੂਆਂ ਦੇ ਬਿਮਾਰ ਹੋਣ ਖਾਸ ਤੌਰ 'ਤੇ ਗੰਭੀਰ ਅਤੇ ਬਹੁਤ ਛੋਟੇ ਜਾਂ ਬਹੁਤ ਬੁੱਢੇ ਜਾਨਵਰਾਂ, ਜਿਨ੍ਹਾਂ ਨੂੰ ਵਿਸ਼ੇਸ਼ ਧਿਆਨ ਦੀ ਲੋੜ ਹੁੰਦੀ ਹੈ, ਲਈ ਤੁਰੰਤ ਵੈਟਰਨਰੀ ਇਲਾਜ ਦੀ ਸਿਫਾਰਸ਼ ਕੀਤੀ ਗਈ ਹੈ।

K5 Group PUNJAB
www.k5agrotech.org
sales@k5agrotech.org

ਕਿਸਾਨ ਖੁਸ਼ਹਾਲ ਤਾਂ ਦੇਸ਼ ਖੁਸ਼ਹਾਲ

KSA Straw Reaper

Contact No.

+91 92170-70555

+91 92170-71755

ਕ੍ਰਾਂਤੀ ਸਟਰਾ-ਰੀਪਰ ਬੁੱਕ ਕਰਵਾਓ

ਕੇ.ਐਸ. ਐਗਰੋਟੈਕ ਪ੍ਰਾ.ਲਿ.
ਹਾਈਕੋਟ ਰੋਡ, ਮਲੇਰਕੋਟਲਾ, ਜ਼ਿਲਾ ਸੰਗਰੂਰ, ਪੰਜਾਬ

ਸਰੋਂ ਹਾੜੀ ਦੀ ਇੱਕ ਪ੍ਰਮੁੱਖ ਤੇਲਬੀਜ ਫਸਲ ਹੈ। ਇਸ ਤੇ ਬਿਜਾਈ ਤੋਂ ਲੈ ਕੇ ਵਾਢੀ ਤੱਕ ਵੱਖ-ਵੱਖ ਬਿਮਾਰੀਆਂ ਅਤੇ ਕੀੜਿਆਂ ਦਾ ਹਮਲਾ ਹੁੰਦਾ ਹੈ। ਫਸਲ ਤੋਂ ਪੂਰਾ ਝਾੜ ਲੈਣ ਲਈ ਸਹੀ ਸਮੇਂ ਤੇ ਇਹਨਾਂ ਦੀ ਰੋਕਥਾਮ ਬਹੁਤ ਜ਼ਰੂਰੀ ਹੈ। ਇਸ ਲੇਖ ਵਿਚ ਸਰੋਂ ਦੀਆਂ ਬਿਮਾਰੀਆਂ ਅਤੇ ਕੀੜਿਆਂ ਦੀ ਪਹਿਚਾਣ ਅਤੇ ਉਹਨਾਂ ਦੀ ਰੋਕਥਾਮ ਬਾਰੇ ਗੱਲ ਕੀਤੀ ਗਈ ਹੈ।

ਸਰੋਂ ਦੀ ਕਾਸ਼ਤ ਬਿਮਾਰੀਆਂ ਅਤੇ ਕੀੜਿਆਂ ਦੀ ਸਮੇਂ ਸਿਰ ਰੋਕਥਾਮ ਜ਼ਰੂਰੀ

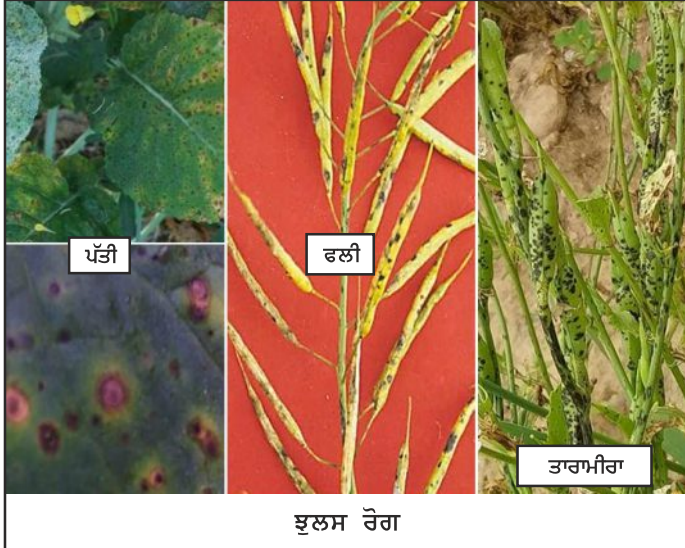
ਰਾਕੇਸ਼ ਕੁਮਾਰ ਸ਼ਰਮਾ, ਫਾਰਮ ਸਲਾਹਕਾਰ ਸੇਵਾ ਕੇਂਦਰ, ਗੰਗੀਆਂ, ਹੁਸ਼ਿਆਰਪੁਰ
ਕੇ. ਕੇ. ਸ਼ਰਮਾ ਅਤੇ ਬਲਵਿੰਦਰ ਸਿੰਘ ਵਿੱਲੋਂ, ਡਾ. ਡੀ.ਆਰ. ਭੁੰਬਲਾ, ਖੇਤਰੀ ਖੋਜ ਕੇਂਦਰ, ਬਲੋਵਾਲ ਸੌਖੜੀ, ਸ਼ਹੀਦ ਭਗਤ ਸਿੰਘ ਨਗਰ, ਪੰਜਾਬ।

ਬਿਮਾਰੀਆਂ

1. **ਝੁਲਸ ਰੋਗ** : ਬਿਮਾਰੀ ਵਾਲੇ ਪੌਦੇ ਦੇ ਪੱਤਿਆਂ ਉੱਤੇ ਭੂਰੇ ਤੋਂ ਕਾਲੇ ਰੰਗ ਦੇ ਛੋਟੇ-ਛੋਟੇ ਗੋਲ ਖੱਬੇ ਪੈ ਜਾਂਦੇ ਹਨ

ਇਸ ਬਿਮਾਰੀ ਨੂੰ ਵਧਾਉਂਦਾ ਹੈ। ਬਿਮਾਰੀ ਦੀ ਰੋਕਥਾਮ ਲਈ ਪੁਰਾਣੀ ਫਸਲ ਦੀ ਰਹਿੰਦ-ਖੂੰਹਦ ਦਾ ਨਾਸ਼ ਕਰ ਦਿਓ।

2. **ਪੀਲੇ ਖੱਬਿਆਂ ਦਾ ਰੋਗ** : ਇਹ ਬਿਮਾਰੀ ਜ਼ਮੀਨ ਤੋਂ ਉਪਰਲੇ ਹਿੱਸਿਆਂ



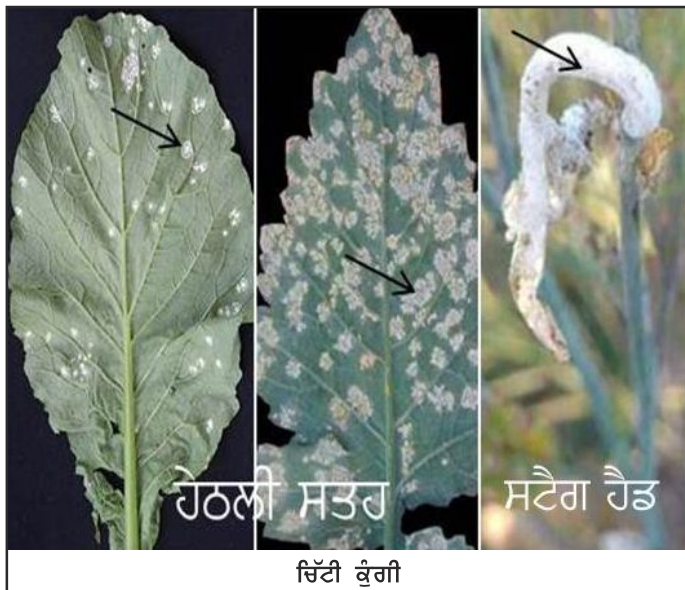
ਝੁਲਸ ਰੋਗ

ਜਿਹੜੇ ਛੋਟੀ ਹੀ ਫਲੀਆਂ ਅਤੇ ਤਣੇ ਤੇ ਵੀ ਫੈਲ ਜਾਂਦੇ ਹਨ। ਇਹ ਖੱਬੇ ਬਾਅਦ ਵਿਚ ਵੱਡੇ ਹੋ ਕੇ ਕਿਨਾਰੇ ਤੋਂ ਪੀਲੇ ਅਤੇ ਵਿਚਕਾਰੋਂ ਗਾੜੇ ਭੂਰੇ ਨਜ਼ਰ ਆਉਂਦੇ ਹਨ। ਜ਼ਿਆਦਾ ਹਮਲੇ ਵਿਚ ਪੱਤਿਆਂ ਅਤੇ ਤਣੇ ਦਾ ਉਪਰਲਾ ਹਿੱਸਾ ਝੁਲਸ ਜਾਂਦਾ ਹੈ ਤੇ ਫਲੀਆਂ ਝੜ ਜਾਂਦੀਆਂ ਹਨ। ਸਿੱਲੂ ਅਤੇ ਨਿੱਘਾ ਮੌਸਮ (15-20 ਡਿਗਰੀ ਸੈਂਟੀਗ੍ਰੇਡ ਤਾਪਮਾਨ ਅਤੇ 75% ਤੋਂ ਜ਼ਿਆਦਾ ਨਮੀ)

ਉੱਤੇ ਸਰੋਂ ਬੂਟੇ ਤੇ ਹਮਲਾ ਕਰਦੀ ਹੈ। ਪੱਤਿਆਂ ਅਤੇ ਫਲੀਆਂ ਤੇ ਇਸ ਦਾ ਹਮਲਾ ਵਧੇਰੇ ਹੁੰਦਾ ਹੈ। ਇਸ ਬਿਮਾਰੀ ਵਿਚ ਪੱਤਿਆਂ ਦੇ ਹੇਠਲੇ ਪਾਸੇ ਛੋਟੇ-ਛੋਟੇ ਹਲਕੇ ਹਰੇ-ਪੀਲੇ ਤੇ ਹਲਕੇ ਭੂਰੇ ਰੰਗ ਦੇ ਦਾਗ ਪੈ ਜਾਂਦੇ ਹਨ ਜਿਹੜੇ ਕਿ ਉਪਰਲੇ ਪਾਸੇ ਤੋਂ ਪਾਣੀ ਵਿਚ ਭਿੱਜੇ ਜਿਹੇ ਪੀਲੇ ਦਿਸਦੇ ਹਨ ਜਿਹੜੇ ਕਿ ਬਾਅਦ ਵਿਚ ਗਿਣਤੀ ਅਤੇ ਅਕਾਰ ਵਿਚ ਵੱਡੇ ਹੋ ਜਾਂਦੇ



ਪੀਲੇ ਖੱਬਿਆਂ ਦਾ ਰੋਗ



ਹੇਠਲੀ ਸਤਰ

ਸਟੈਗ ਹੈਡ

ਚਿੱਟੀ ਕੁੰਗੀ

ਹਨ। ਨਮੀ ਦੀ ਹਾਲਤ ਵਿਚ ਪੱਤਿਆਂ ਦੇ ਹੇਠਲੇ ਪਾਸੇ ਇਨ੍ਹਾਂ ਖੱਬਿਆਂ ਉੱਤੇ ਚਿੱਟੇ ਰੰਗ ਦੀ ਉਲੂ ਵੀ ਦਿਸ ਪੈਂਦੀ ਹੈ। ਬਿਮਾਰ ਬੂਟਿਆਂ ਦੇ ਪੱਤੇ ਬਾਅਦ ਵਿਚ ਸੁੱਕ ਕੇ ਡਿੱਗ ਪੈਂਦੇ ਹਨ ਅਤੇ ਤਣੇ ਬੇ-ਸ਼ਕਲ ਹੋ ਜਾਂਦੇ ਹਨ। ਮੌਸਮ ਵਿਚ 10-20 ਡਿਗਰੀ ਸੈਂਟੀਗ੍ਰੇਡ ਤਾਪਮਾਨ ਅਤੇ ਨਮੀ ਵੀ 90% ਤੋਂ ਵੱਧ ਮਾਤਰਾ ਬਿਮਾਰੀ ਦੇ ਵਧੇ ਲਈ ਸਹਾਇਕ ਹੈ। ਬਿਮਾਰੀ ਦੀ ਰੋਕਥਾਮ ਲਈ ਪੁਰਾਣੀ ਫਸਲ

ਵਿਚ ਘੋਲ ਕੇ ਬਿਜਾਈ ਤੋਂ 60 ਅਤੇ 80 ਦਿਨਾਂ ਬਾਅਦ ਪ੍ਰਤੀ ਏਕੜ ਛਿੜਕਾਵ ਕਰੋ। ਲੋੜ ਪੈਣ ਤੇ 20 ਦਿਨਾਂ ਬਾਅਦ ਇਹ ਛਿੜਕਾਵ ਫਿਰ ਦੁਹਰਾਓ।

4. **ਤਣੇ ਦਾ ਗਾਲਾ** : ਜ਼ਮੀਨ 'ਚੋਂ ਪੈਦਾ ਹੋਣ ਵਾਲੀ ਇਸ ਬਿਮਾਰੀ ਦੀ ਸ਼ੁਰੂਆਤ ਤਣੇ ਉੱਪਰ ਗਾਲੇ ਨਾਲ ਹੁੰਦੀ ਹੈ ਜਿਸ ਉੱਪਰ ਬਾਅਦ ਵਿਚ ਚਿੱਟੇ ਰੰਗ ਦੀ ਉਲੂ ਜੰਮ ਜਾਂਦੀ ਹੈ। ਇਸ ਗਾਲੇ ਹੋਏ ਹਿੱਸੇ ਉੱਪਰ ਜਾਂ ਤਣੇ ਦੇ ਅੰਦਰ



ਤਣੇ ਦਾ ਗਾਲਣਾ

ਦੀ ਰਹਿੰਦ-ਖੂੰਹਦ ਦਾ ਨਾਸ਼ ਕਰ ਦਿਓ।

3. **ਚਿੱਟੀ ਕੁੰਗੀ** : ਪੰਜਾਬ ਵਿਚ ਆਮ ਕਰਕੇ ਇਹ ਬਿਮਾਰੀ ਦਾਸੰਬਰ ਦੇ ਅਖੀਰ ਜਾਂ ਜਨਵਰੀ ਵਿਚ ਹਮਲਾ ਕਰਦੀ ਹੈ ਜਿਸ ਵੇਲੇ ਆਮ ਕਰਕੇ ਇਹ ਨਜ਼ਰਅੰਦਾਜ਼ ਹੋ ਜਾਂਦੀ ਹੈ। ਜਦੋਂ ਕਿਸਾਨ ਵੀਰਾਂ ਨੂੰ ਇਸ ਬਿਮਾਰੀ ਦਾ ਪਤਾ ਲੱਗਦਾ ਹੈ ਉਸ ਵੇਲੇ ਤੱਕ ਇਹ ਕਾਫੀ ਨੁਕਸਾਨ ਕਰ ਚੁੱਕੀ ਹੁੰਦੀ ਹੈ। ਇਸ ਲਈ ਦਾਸੰਬਰ ਮਹੀਨੇ ਤੋਂ ਹੀ ਸੁਚੇਤ ਰਹਿਣ ਦੀ ਲੋੜ ਹੈ। ਗੋਭੀ ਸਰੋਂ ਤੇ ਆਮ ਕਰਕੇ ਇਸਦਾ ਹਮਲਾ ਨਹੀਂ ਹੁੰਦਾ ਜਦਕਿ ਰਾਇਆ ਨੂੰ ਇਹ ਨੁਕਸਾਨ ਪਹੁੰਚਾਉਂਦੀ ਹੈ। ਇਹ ਬਿਮਾਰੀ ਜੜ੍ਹਾਂ ਨੂੰ ਛੱਡ ਕੇ ਬਾਕੀ ਹਰ ਭਾਗ ਤੇ ਹਮਲਾ ਕਰਦੀ ਹੈ। ਇਸ ਬਿਮਾਰੀ ਵਿਚ ਪੱਤਿਆਂ ਦੇ ਹੇਠਲੇ ਪਾਸੇ ਚਮਕੀਲੇ, ਚਿੱਟੇ ਜਾਂ ਬਦਾਮੀ ਰੰਗ ਦੇ ਦਾਣੇ ਜਿਹੇ ਖੱਬੇ ਬਣ ਜਾਂਦੇ ਹਨ ਜਿਹੜੇ ਕਿ ਨਮੀ ਦੀ ਹਾਲਤ ਵਿਚ ਪੱਤਿਆਂ ਦੇ ਉਪਰਲੇ ਪਾਸੇ ਵੀ ਬਣ ਜਾਂਦੇ ਹਨ। ਹੇਠਲੇ ਪਾਸੇ ਬਣੇ ਇਹ ਚਿੱਟੇ ਖੱਬੇ ਪੱਤੇ ਦੇ ਉਪਰਲੇ ਪਾਸਿਉਂ ਹਲਕੇ ਪੀਲੇ ਰੰਗ ਦੇ ਨਜ਼ਰ ਆਉਂਦੇ ਹਨ। ਬਿਮਾਰੀ ਤੇ ਅਸਰ ਵਾਲੇ ਤਣੇ ਦੇ ਹਿੱਸੇ ਮੋਟੇ ਹੋ ਕੇ ਬੇ-ਸ਼ਕਲ ਹੋ ਜਾਂਦੇ ਹਨ। ਬਿਮਾਰੀ ਵਾਲੇ ਬੂਟਿਆਂ ਦੇ ਫੁੱਲਾਂ ਦੀ ਸ਼ਕਲ ਵਿਗੜ ਜਾਂਦੀ ਹੈ ਅਤੇ ਇਨ੍ਹਾਂ ਫੁੱਲਾਂ ਦੀਆਂ ਪੱਤੀਆਂ ਤੇ ਨਰ ਹਿੱਸੇ ਹਰੇ ਪੱਤਿਆਂ ਵਰਗੀ ਸ਼ਕਲ ਧਾਰਨ ਕਰ ਲੈਂਦੇ ਹਨ। ਆਮ ਤੌਰ ਤੇ ਨਮੀ ਦੀ ਹਾਲਤ ਵਿਚ ਚਿੱਟੀ ਕੁੰਗੀ ਅਤੇ ਪੀਲੇ ਖੱਬਿਆਂ ਦੇ ਰੋਗ ਦਾ ਸਾਂਝਾ ਸੰਕਰਮਣ ਹੁੰਦਾ ਹੈ। ਮੌਸਮ ਵਿਚ 13-25 ਡਿਗਰੀ ਸੈਂਟੀਗ੍ਰੇਡ ਤਾਪਮਾਨ ਅਤੇ 75% ਤੋਂ ਵੱਧ ਨਮੀ ਦੀ ਮਾਤਰਾ ਬਿਮਾਰੀ ਦੇ ਵਧੇ ਲਈ ਅਨੁਕੂਲ ਹੈ। ਬਿਮਾਰੀ ਦੀ ਰੋਕਥਾਮ ਲਈ ਪੁਰਾਣੀ ਫਸਲ ਦੀ ਰਹਿੰਦ-ਖੂੰਹਦ ਦਾ ਨਾਸ਼ ਕਰ ਦਿਓ ਅਤੇ 250 ਗ੍ਰਾਮ ਰਿਡੋਮਿਲ ਗੋਲਡ ਨੂੰ 100 ਲੀਟਰ ਪਾਣੀ

ਉੱਲੀ ਦੇ ਕਾਲੇ ਰੰਗ ਦੇ ਸਖਤ ਦਾਣੇ ਜਿਹੇ (ਸਕਲੀਰੋਸੀਆ) ਬਣ ਜਾਂਦੇ ਹਨ। ਜੇ ਕਟਾਈ ਵੇਲੇ ਉੱਲੀ ਦੇ ਇਹ ਦਾਣੇ ਜ਼ਮੀਨ ਵਿਚ ਮਿਲ ਜਾਂਦੇ ਹਨ ਅਤੇ ਲੰਬਾ ਸਮਾਂ ਜ਼ਿੰਦਾ ਰਹਿੰਦੇ ਹਨ ਅਤੇ ਅਗਲੇ ਸਾਲ ਬਿਮਾਰੀ ਦਾ ਕਾਰਨ ਬਣਦੇ ਹਨ। ਇਸ ਬਿਮਾਰੀ ਦੀ ਸ਼ੁਰੂਆਤ ਬਹੁਤ ਠੰਡ ਅਤੇ ਜ਼ਮੀਨ ਵਿਚ ਸਿੱਲੂ ਹੋਣ ਤੇ ਆਮ ਕਰਕੇ ਜਨਵਰੀ ਮਹੀਨੇ ਹੁੰਦੀ ਹੈ ਜਦੋਂ ਜ਼ਮੀਨ ਅੰਦਰ ਪਏ ਸਕਲੀਰੋਸੀਆ ਫਿਰ ਜੰਮ ਪੈਂਦੇ ਹਨ ਅਤੇ ਬਿਮਾਰੀ ਦੀ ਲਾਗ ਲਾਗ ਦਿੱਤੇ ਹਨ। ਬਿਮਾਰ ਬੂਟੇ ਮੁਰਝਾਏ ਹੋਏ ਲੱਗਦੇ ਹਨ ਜੋ ਬਾਅਦ ਵਿਚ ਸੁੱਕ ਕੇ ਚਿੱਟੀ ਭਾਅ ਮਾਰਦੇ ਸਿੱਧੇ ਖੜ੍ਹੇ ਨਜ਼ਰ ਆਉਂਦੇ ਹਨ। ਭਾਰੇ ਪੌਦਿਆਂ ਦੇ ਤਣੇ ਟੁੱਟ ਵੀ ਜਾਂਦੇ ਹਨ। ਇਸ ਬਿਮਾਰੀ ਨੂੰ ਕਾਬੂ ਹੇਠ ਰੱਖਣ ਲਈ 25 ਦਾਸੰਬਰ ਤੋਂ ਲੈ ਕੇ 15 ਜਨਵਰੀ ਤੱਕ ਫਸਲ ਨੂੰ ਪਾਣੀ ਨਾ ਲਾਉ।

ਕੀੜੇ

1. **ਚਿਤਕਬਰੀ ਭੁੰਡੀ** : ਇਹ ਇੱਕ ਕਾਲੇ ਰੰਗ ਦਾ ਚਮਕਦਾਰ ਕੀੜਾ ਹੈ ਜਿਸਦੇ ਸਰੀਰ ਤੇ ਹਲਕੇ ਗੁਲਾਬੀ ਅਤੇ ਚਮਕਦਾਰ ਪੀਲੇ ਖੱਬੇ ਹੁੰਦੇ ਹਨ। ਬੱਚਿਆਂ ਦੇ ਸਰੀਰ ਤੇ ਸੰਤਰੀ ਪੀਲੇ ਅਤੇ ਲਾਲ ਰੰਗ ਦੇ ਖੱਬੇ ਹੁੰਦੇ ਹਨ। ਦੋਵੇਂ ਬਾਲਗ ਅਤੇ ਬੱਚੇ ਬੂਟਿਆਂ ਦਾ ਰਸ ਚੂਸ ਕੇ



ਚਿਤਕਬਰੀ ਭੁੰਡੀ ਦਾ ਨੁਕਸਾਨ



ਚਿਤਕਬਰੀ ਭੁੰਡੀ

ਬੂਟਿਆਂ ਨੂੰ ਕਮਜ਼ੋਰ ਕਰ ਦਿੰਦੇ ਹਨ। ਆਮ ਕਰਕੇ ਇਸਦਾ ਹਮਲਾ ਅਕਤੂਬਰ ਮਹੀਨੇ ਵਿਚ ਸਰੋਂ ਦੀ ਛੋਟੀ ਫਸਲ ਤੇ ਜ਼ਿਆਦਾ ਹੁੰਦਾ ਹੈ। ਛੋਟੀ ਅਵਸਥਾ ਤੇ ਨੁਕਸਾਨ ਕਾਰਨ ਬੂਟੇ ਮੁਰਝਾਅ ਕੇ ਸੁੱਕ ਜਾਂਦੇ ਹਨ। ਮਾਰਚ-ਅਪ੍ਰੈਲ ਦੇ ਮਹੀਨੇ ਤਾਪਮਾਨ ਵਧਣ ਕਾਰਨ ਇਸਦੀ ਗਿਣਤੀ ਵਿਚ ਮੁੜ ਵਾਧਾ ਹੁੰਦਾ ਹੈ ਅਤੇ ਉਸ ਵੇਲੇ ਇਹ ਫਸਲ ਦੀ ਫਲੀ ਪੈਣ ਦੀ ਅਵਸਥਾ ਤੇ ਨੁਕਸਾਨ ਕਰਦੇ ਹਨ। ਜੰਮ ਰਹੀ ਫਸਲ ਦੇ ਪੱਤਿਆਂ ਤੇ ਚਿੱਟੇ ਰੰਗ ਦੇ ਚਟਾਖ ਜਿਹੇ ਪੈ ਜਾਂਦੇ ਹਨ ਅਤੇ ਅਜਿਹੇ ਬੂਟੇ ਮੁਰਝਾਅ ਕੇ ਸੁੱਕ ਜਾਂਦੇ ਹਨ। ਇਸ ਦੀ ਰੋਕਥਾਮ ਲਈ ਪਹਿਲਾ ਪਾਣੀ ਬਿਜਾਈ ਤੋਂ 3-4 ਹਫਤੇ ਪਿੱਛੋਂ ਲਾਉ। ਇਸ ਨਾਲ ਚਿਤਕਬਰੀ ਭੁੰਡੀ ਦੀ ਗਿਣਤੀ ਕਾਫੀ ਘੱਟ ਜਾਂਦੀ ਹੈ।

2. **ਸਲੇਟੀ ਸੁੰਡੀ** : ਇਹ ਸੁੰਡੀ ਫਸਲ ਦੀ ਛੋਟੀ ਅਵਸਥਾ ਤੇ ਹਮਲਾ ਕਰਦੀ ਹੈ ਅਤੇ ਵੱਡੀ ਗਿਣਤੀ 'ਚ ਪੱਤੇ ਖਾ ਕੇ ਨੁਕਸਾਨ ਕਰਦੀ ਹੈ। ਇਹ ਸੁੰਡੀ



ਸਲੇਟੀ ਸੁੰਡੀ

ਆਮ ਸੁੰਡੀਆਂ ਨਾਲੋਂ ਥੋੜੀ ਵੱਖਰੀ ਹੁੰਦੀ ਹੈ ਕਿਉਂਕਿ ਇਸਦੇ ਸਰੀਰ ਤੇ 11 ਜੋੜੇ ਪੈਰ ਹੁੰਦੇ ਹਨ ਜਦਕਿ ਆਮ ਸੁੰਡੀ ਦੇ ਵੱਧ ਤੋਂ ਵੱਧ 8 ਜੋੜੇ ਪੈਰ ਹੁੰਦੇ ਹਨ। ਬੂਟਿਆਂ ਨੂੰ ਥੋੜ੍ਹਾ ਜਿਹਾ ਹੀ ਹਿਲਾਉਣ ਤੇ ਇਹ ਹੇਠਾਂ ਡਿੱਗ ਜਾਂਦੀਆਂ ਹਨ ਅਤੇ ਕਾਫੀ ਦੇਰ ਤੱਕ ਇਸੇ ਅਵਸਥਾ ਵਿਚ ਪਈਆਂ ਰਹਿੰਦੀਆਂ ਹਨ। ਸ਼ੁਰੂਆਤੀ ਅਵਸਥਾ 'ਚ ਹਮਲਾ ਹੋਣ ਕਾਰਨ ਕਈ ਵਾਰ ਨੁਕਸਾਨ ਜ਼ਿਆਦਾ ਹੋ ਜਾਂਦਾ ਹੈ। ਇਸ ਦੀ ਰੋਕਥਾਮ 250 ਮਿਲੀਲਿਟਰ ਏਕਾਲਕਸ 25 ਈ ਸੀ (ਕੁਇਨਲਫਾਸ) ਪ੍ਰਤੀ ਏਕੜ ਦਾ 60 ਤੋਂ 80 ਲਿਟਰ ਪਾਣੀ ਵਿਚ ਘੋਲ ਕੇ ਛਿੜਕਾਅ ਕਰਨ ਨਾਲ ਕੀਤੀ ਜਾ ਸਕਦੀ ਹੈ।

3. **ਰਾਇਆ ਦਾ ਚੋਪਾ** : ਚੋਪਾ ਸਰੋਂ ਦੀ ਫਸਲ ਦਾ ਪ੍ਰਮੁੱਖ ਹਾਨੀਕਾਰਕ ਕੀੜਾ ਹੈ। ਸਰੋਂ ਤੇ ਆਮ ਕਰਕੇ ਜਨਵਰੀ ਤੋਂ ਲੈ ਕੇ ਅੱਧ ਮਾਰਚ ਤੱਕ ਵਧੇਰੇ

ਡਾ. ਬਲਵੀਰ ਕੌਰ, ਡਾ. ਉਪਿੰਦਰ ਸੰਧੂ ਅਤੇ ਡਾ. ਸੰਜੀਵ ਕੁਮਾਰ ਕਟਾਰੀਆ ਦੀ ਰਿਸਰਚ - ਅਪਨਾਓ ਫਾਰਮੂਲਾ ਬਿਜਾਈ ਤੋਂ ਪਹਿਲਾਂ ਮਿੱਟੀ ਪਰਖੋ, ਕਮੀ ਹੋਣ 'ਤੇ ਜ਼ਰੂਰੀ ਖਾਦਾਂ ਪਾਓਗੇ ਤਾਂ ਹੋਵੇਗਾ ਮੁਨਾਫਾ

ਖੇਤੀ ਵਿੱਚ ਕਿਸਾਨ ਜੇਕਰ ਮੁਨਾਫਾ ਕਮਾਉਣਾ ਚਾਹੁੰਦਾ ਹੈ ਤਾਂ ਉਸ ਨੂੰ ਆਪਣੇ ਖੇਤਾਂ ਵਿੱਚ ਤਿਆਰ ਹੋਣ ਵਾਲੀ ਫਸਲ ਨੂੰ ਜ਼ਰੂਰੀ ਤੱਤਾਂ ਦੀ ਕਮੀ ਨਹੀਂ

ਸਾਹਮਣੇ ਆਇਆ। ਮਹਿੰਗਾਂ ਨੇ ਕਿਸਾਨਾਂ ਨੂੰ ਜਾਗਰੂਕ ਕਰਦੇ ਹੋਏ ਕਿਹਾ ਕਿ ਨਾਈਟਰੋਜਨ ਦੀ ਕਮੀ ਉਨ੍ਹਾਂ ਜ਼ਮੀਨਾਂ ਦੀਆਂ ਫਸਲਾਂ ਵਿੱਚ



ਰਹਿਣ ਦੇਣੀ ਚਾਹੀਦੀ ਹੈ, ਤਾਂਕਿ ਪੌਦਿਆਂ ਦੇ ਵਿਕਾਸ ਜਾਂ ਝਾੜ 'ਤੇ ਕੋਈ ਅਸਰ ਨਾ ਪਵੇ। ਅਜਿਹੇ ਵਿੱਚ ਜ਼ਰੂਰੀ ਹੈ ਫਸਲ ਨੂੰ ਹਵਾ, ਪਾਣੀ, ਖੁੱਪ ਅਤੇ ਸਹੀ ਤਾਪਮਾਨ ਦੇ ਨਾਲ ਜ਼ਰੂਰੀ ਤੱਤ ਆਕਸੀਜਨ, ਕਾਰਬਨ, ਹਾਈਡਰੋਜਨ, ਨਾਈਟਰੋਜਨ, ਫਾਸਫੋਰਸ, ਪੋਟਾਸ਼ੀਅਮ, ਕੈਲਸ਼ੀਅਮ, ਮੈਗਨੀਸ਼ੀਅਮ ਅਤੇ ਗੰਧਕ ਮਿਲੇ। ਕਈ ਵਾਰ ਇਨ੍ਹਾਂ ਦੇ ਨਾ ਮਿਲਣ ਕਰਕੇ ਫਸਲਾਂ 'ਤੇ ਮਾੜਾ ਪ੍ਰਭਾਵ ਪੈਣ ਨਾਲ ਕਿਸਾਨ ਦੀ ਆਰਥਿਕ ਸਥਿਤੀ 'ਤੇ ਵੀ ਅਸਰ ਪੈਂਦਾ ਹੈ। ਜੇਕਰ ਫਸਲਾਂ 'ਤੇ ਤੱਤਾਂ ਦੇ ਪੈਣ ਵਾਲੇ ਪ੍ਰਭਾਵ ਦਾ ਸਹੀ ਸਮੇਂ 'ਤੇ ਪਤਾ ਲਗਾਇਆ ਜਾ ਸਕੇ, ਤਾਂ ਇਨ੍ਹਾਂ ਨੂੰ ਬਿਮਾਰ ਹੋਣ ਤੋਂ ਬਚਾਇਆ ਜਾ ਸਕਦਾ ਹੈ। ਇਹ ਸਭ ਖੇਤੀ ਵਿਗਿਆਨ ਕੇਂਦਰ, ਨੂਰਮਹਿਲ (ਜਲੰਧਰ) ਦੇ ਮਹਿੰਗਾਂ ਡਾ. ਬਲਵੀਰ ਕੌਰ, ਉਪਿੰਦਰ ਸੰਧੂ ਅਤੇ ਡਾ. ਸੰਜੀਵ ਕੁਮਾਰ ਕਟਾਰੀਆ ਦੀ ਰਿਸਰਚ ਵਿੱਚ

ਆਉਂਦੀ ਹੈ, ਜਿੱਥੇ ਨਾਈਟਰੋਜਨ ਵਾਲੀਆਂ ਰਸਾਇਣਿਕ ਖਾਦਾਂ ਦੀ ਵਰਤੋਂ ਨਾ ਕੀਤੀ ਗਈ ਹੋਵੇ। ਇਸ ਦੀ ਕਮੀ ਸਭ ਤੋਂ ਪਹਿਲਾਂ ਪੱਤਿਆਂ 'ਤੇ ਦਿਖਾਈ ਦਿੰਦੀ

ਹਰ ਫਸਲ ਵਿੱਚ ਸਿਫਾਰਿਸ਼ੀ ਖਾਦਾਂ ਦੀ ਲੋੜ ਅਨੁਸਾਰ ਹੋਵੇ ਵਰਤੋਂ

ਮਹਿੰਗਾਂ ਦੇ ਮੁਤਾਬਿਕ ਹਰ ਫਸਲ ਲਈ ਲੋੜ ਅਨੁਸਾਰ ਹੀ ਖਾਦ ਦੀ ਵਰਤੋਂ ਹੋਣੀ ਚਾਹੀਦੀ ਹੈ। ਹਰ ਤੱਤ ਦੇ ਸੰਬੰਧ ਵਿੱਚ ਕਿਸਾਨਾਂ ਨੂੰ ਮਹਿੰਗਾਂ ਤੋਂ ਸਲਾਹ ਲੈਣੀ ਚਾਹੀਦੀ ਹੈ, ਤਾਂਕਿ ਪਤਾ ਚੱਲ ਸਕੇ ਕਿ ਕਿਸ ਜ਼ਮੀਨ 'ਤੇ ਕਿਸ ਜ਼ਰੂਰੀ ਤੱਤ ਦੀ ਕਿੰਨੀ ਵਰਤੋਂ ਹੋਣੀ ਹੈ ਜਾਂ ਨਹੀਂ। ਕਈ ਵਾਰ ਕਿਸਾਨ ਜ਼ਰੂਰਤ ਤੋਂ ਜ਼ਿਆਦਾ ਵਰਤੋਂ ਕਰਕੇ ਫਸਲ ਨੂੰ ਨੁਕਸਾਨ ਪਹੁੰਚਾ ਦਿੰਦਾ ਹੈ।

ਹੈ, ਪੱਤਾ ਪੀਲਾ ਪੈਣਾ ਸ਼ੁਰੂ ਹੋ ਜਾਂਦਾ ਹੈ, ਜੋ ਹੌਲੀ-ਹੌਲੀ ਵੱਧ ਕੇ ਪੂਰੇ ਪੱਤੇ ਨੂੰ ਖਰਾਬ ਕਰ ਦਿੰਦੀ ਹੈ। ਇਸ ਨਾਲ ਪੌਦਿਆਂ ਦਾ ਵਿਕਾਸ ਵੀ ਰੁੱਕ ਜਾਂਦਾ ਹੈ। ਫਸਲਾਂ ਨੂੰ ਬਚਾਉਣ ਲਈ ਨਾਈਟਰੋਜਨ ਦੀ ਖਾਦ ਉਚਿੱਤ ਮਾਤਰਾ ਅਤੇ ਸਹੀ ਸਮੇਂ 'ਤੇ ਵਰਤਣੀ ਚਾਹੀਦੀ ਹੈ।

ਹੈ, ਤਾਂਕਿ ਮਿੱਟੀ ਦੀ ਸਿਹਤ ਦੇ ਨਾਲ ਹੀ ਨਾਲ ਤੱਤਾਂ ਦੇ ਬਾਰੇ ਵਿੱਚ ਵੀ ਪਤਾ ਲੱਗ ਸਕੇ। ਕਈ ਵਾਰ ਮਿੱਟੀ ਬਿਮਾਰ ਹੋਣ 'ਤੇ ਫਸਲਾਂ ਦੀ ਬਿਜਾਈ 'ਤੇ ਡੂੰਘਾ ਅਸਰ ਪੈਂਦਾ ਹੈ।

ਉਨ੍ਹਾਂ ਦੀ ਇਹ ਵੀ ਸਲਾਹ ਹੈ ਕਿ ਖੇਤਾਂ ਵਿੱਚ ਫਸਲਾਂ ਦੀ ਬਿਜਾਈ ਕਰਨ ਤੋਂ ਪਹਿਲਾਂ ਕਿਸਾਨਾਂ ਨੂੰ ਮਿੱਟੀ ਦੀ ਪਰਖ ਜ਼ਰੂਰੀ ਕਰਵਾਉਣੀ ਚਾਹੀਦੀ

ਫਾਸਫੋਰਸ ਦੀ ਕਮੀ ਹੈ ਤਾਂ ਰੁੱਕ ਜਾਵੇਗਾ ਪੌਦਿਆਂ ਦਾ ਵਿਕਾਸ

ਮਹਿੰਗਾਂ ਅਨੁਸਾਰ ਜ਼ਮੀਨ ਵਿੱਚ ਲੋਹਾ ਅਤੇ ਐਲੂਮੀਨੀਅਮ ਦੇ ਆਕਸਾਈਡ ਅਤੇ ਕੈਲਸ਼ੀਅਮ ਦੀ ਕਮੀ ਜ਼ਿਆਦਾ ਆਉਂਦੀ ਹੈ, ਉੱਥੇ ਫਾਸਫੋਰਸ ਦਾ ਪ੍ਰਭਾਵ ਜ਼ਿਆਦਾ ਪੈਂਦਾ ਹੈ। ਜਿਸ ਪੌਦੇ ਵਿੱਚ ਫਾਸਫੋਰਸ ਦੀ ਕਮੀ ਆਉਂਦੀ ਹੈ, ਉਸ ਦੇ ਪੱਤੇ ਗੂੜ੍ਹੇ ਹਰੇ ਰੰਗ ਦੇ ਹੋ ਕੇ, ਬਾਅਦ ਵਿੱਚ ਕਿਨਾਰਿਆਂ ਤੋਂ ਜ਼ਮੀਨੀ ਰੰਗ ਦੇ ਹੋਣਾ ਸ਼ੁਰੂ ਹੋ ਜਾਂਦੇ ਹਨ। ਪੌਦੇ ਵਿੱਚ ਫਾਸਫੋਰਸ ਦੀ ਕਮੀ ਜੇਕਰ ਜ਼ਿਆਦਾ ਹੁੰਦੀ ਹੈ ਤਾਂ ਸਾਰਾ ਪੌਦਾ ਬੈਗਣੀ ਹੋ ਜਾਂਦਾ ਹੈ ਅਤੇ ਉਸਦਾ ਵਿਕਾਸ ਰੁੱਕ ਜਾਂਦਾ ਹੈ।

ਇਲਾਜ : ਪੌਦੇ ਵਿੱਚ ਫਾਸਫੋਰਸ ਦੀ ਕਮੀ ਦੂਰ ਕਰਨ ਲਈ ਸਿਫਾਰਿਸ਼ ਮੁਤਾਬਿਕ ਹੀ ਖਾਦ ਫਸਲ ਦੀ ਬਿਜਾਈ ਦੇ ਸਮੇਂ ਜ਼ਰੂਰਤ ਅਨੁਸਾਰ ਪਾਓ।

ਪੋਟਾਸ਼ੀਅਮ : ਪੋਟਾਸ਼ੀਅਮ ਦੀ ਕਮੀ ਰੇਤਲੀ ਅਤੇ ਘੱਟ ਜੈਵਿਕ ਮਾਤਰਾ ਵਾਲੀਆਂ ਜ਼ਮੀਨਾਂ ਵਿੱਚ ਪਾਈ ਜਾਂਦੀ ਹੈ। ਇਹ ਕਮੀ ਪੋਟਾਸ਼ੀਅਮ ਵਾਲੀ ਖਾਦ ਨਾ ਪਾਉਣ ਵਾਲੀਆਂ ਜ਼ਮੀਨਾਂ ਵਿੱਚ ਜ਼ਿਆਦਾ ਦੇਖਣ ਨੂੰ ਮਿਲਦੀ ਹੈ। ਇਸ ਤੱਤ ਦੀ ਕਮੀ ਨਾਲ ਪੱਤਿਆਂ ਦੇ ਕਿਨਾਰੇ ਪੀਲੇ ਪੈ ਜਾਂਦੇ ਹਨ। ਇਸ ਲਈ ਬਿਜਾਈ ਦੇ ਸਮੇਂ ਫਸਲ ਦੇ ਮੁਤਾਬਿਕ ਪੋਟਾਸ਼ੀਅਮ ਵਾਲੀ ਖਾਦ ਦੀ ਹੀ ਵਰਤੋਂ ਕਰੋ।

ਮੱਛੀ-ਪਾਲਕਾਂ ਲਈ ਐਡਵਾਇਜ਼ਰੀ ਜਾਰੀ

ਮੱਛੀਆਂ ਨੂੰ ਠੰਡ ਤੋਂ ਬਚਾਉਣ ਲਈ ਪਾਣੀ ਦਾ ਪੱਧਰ 6-7 ਫੁੱਟ ਰੱਖੋ

ਸਰਦੀਆਂ ਦੇ ਮੌਸਮ ਨੂੰ ਧਿਆਨ ਵਿੱਚ ਰੱਖਦੇ ਹੋਏ ਮੱਛੀ-ਪਾਲਣ ਵਿਭਾਗ ਨੇ ਮੱਛੀ-ਪਾਲਕਾਂ ਨੂੰ ਸਰਦੀਆਂ ਦੌਰਾਨ ਜਲ ਵਾਲੇ ਜੀਵਾਂ ਦੀ ਸੰਭਾਲ ਲਈ ਐਡਵਾਇਜ਼ਰੀ ਜਾਰੀ ਕੀਤੀ। ਸਹਾਇਕ ਡਾਇਰੈਕਟਰ ਚਰਨਜੀਤ ਸਿੰਘ ਅਨੁਸਾਰ ਮੱਛੀ ਨੂੰ ਠੰਡ ਤੋਂ ਬਚਾਉਣ ਲਈ ਤਾਲਾਬ ਵਿੱਚ ਜਲ ਪੱਧਰ 6 ਤੋਂ 7 ਫੁੱਟ ਰੱਖਿਆ ਜਾਵੇ, ਤਾਂਕਿ ਹੇਠਾਂ



ਗਰਮ ਜੌਨ ਵਿੱਚ ਹਾਈਬਰਨੇਸ਼ਨ ਲਈ ਮੱਛੀਆਂ ਨੂੰ ਜ਼ਰੂਰੀ ਜਗ੍ਹਾ ਮੁਹੱਈਆ ਹੋ ਸਕੇ। ਆਕਸੀਜਨ ਦੀ ਕਮੀ ਨੂੰ ਪੂਰਾ ਕਰਨ ਲਈ ਤਾਲਾਬ ਵਿੱਚ ਤਾਜ਼ਾ ਪਾਣੀ ਪਾਓ ਜਾਂ ਏਰੀਏਟਰ ਦੀ ਵਰਤੋਂ ਕਰੋ। ਤਾਲਾਬ ਵਿੱਚ ਪਾਣੀ ਦੇ ਪੀ. ਐਚ. ਦੀ ਨਿਯਮਿਤ ਨਿਗਰਾਨੀ ਰੱਖੋ। ਉਨ੍ਹਾਂ ਨੇ ਮੱਛੀ-ਪਾਲਕਾਂ ਨੂੰ ਆਪਣੇ ਫਾਰਮ ਵਿੱਚ ਆਕਸੀਜਨ ਦੀਆਂ ਗੋਲੀਆਂ ਜਾਂ ਪਾਊਡਰ ਰੱਖਣ ਦੀ ਵੀ ਸਲਾਹ ਦਿੱਤੀ। ਸਰਦੀਆਂ ਦੇ ਮੌਸਮ ਦੌਰਾਨ ਫਿਨ ਰੋਟ, ਗਿਲ ਰੋਟ, ਈ. ਯੂ. ਐਸ. ਅਤੇ ਆਰਗੂਲੋਸਿਸ ਵਰਗੀਆਂ ਬਿਮਾਰੀਆਂ ਤੋਂ ਜ਼ਿਆਦਾ ਜੋਖਿਮ ਤੋਂ ਪ੍ਰਭਾਵਿਤ ਹੋਣ ਵਾਲੀਆਂ ਮੱਛੀਆਂ ਨੂੰ ਬਚਾਉਣ ਲਈ ਤਾਲਾਬ ਵਿੱਚ 400 ਮਿਲੀਲੀਟਰ ਪ੍ਰਤੀ ਏਕੜ ਸੀ. ਆਈ. ਐਫ. ਏ. ਐਕਸ. ਦੀ ਵਰਤੋਂ ਕੀਤੀ ਜਾਵੇ। ਐਡਵਾਇਜ਼ਰੀ ਦੇ ਅਨੁਸਾਰ, ਐਲਗਲ ਬਲੂਮਜ਼, ਜੋ ਪਾਣੀ ਵਿੱਚ ਜ਼ਿਆਦਾ ਪੌਸ਼ਟਿਕ ਤੱਤਾਂ ਦੇ ਕਾਰਨ ਪੈਦਾ ਹੁੰਦੀ ਹੈ, ਨੂੰ ਪ੍ਰਤੀ ਏਕੜ 1-2 ਕਿਲੋਗ੍ਰਾਮ ਦੀ ਦਰ ਨਾਲ ਪੋਟਾਸ਼ੀਅਮ ਪਰਮੈਗਨੇਟ ਦੀ ਵਰਤੋਂ ਨਾਲ ਨਿਯੰਤਰਿਤ ਕੀਤਾ ਜਾ ਸਕਦਾ ਹੈ। ਇਸ ਤੋਂ ਇਲਾਵਾ ਕਿਸੇ ਵੀ ਸਲਾਹ ਲਈ ਮੋਬਾਇਲ ਨੰ. 94 175-82 117 'ਤੇ ਸੰਪਰਕ ਕੀਤਾ ਜਾ ਸਕਦਾ ਹੈ।

ਪਿਛਿਤਾ ਝੁਲਸ ਰੋਗ ਆਲੂਆਂ ਦੀ ਇੱਕ ਗੰਭੀਰ ਸਮੱਸਿਆ ਹੈ। ਜੇਕਰ ਇਸ ਰੋਗ ਦਾ ਹੱਲਾ ਆਲੂਆਂ ਦੀ ਫਸਲ ਤੇ ਸ਼ੁਰੂ ਹੋ ਜਾਵੇ ਤਾਂ ਅਨੁਕੂਲ ਮੌਸਮ ਦੌਰਾਨ ਇਸ ਦਾ ਵਧਾ ਬਹੁਤ ਹੁੰਦਾ ਹੈ ਜਿਸ ਕਰਕੇ ਆਲੂਆਂ ਦੇ ਝਾੜ ਤੇ ਮਾੜਾ ਅਸਰ ਪੈ ਜਾਂਦਾ ਹੈ। ਇਸ ਰੋਗ ਦੇ ਹਮਲੇ ਨਾਲ ਪੱਤਿਆਂ ਦੇ ਕਿਨਾਰਿਆਂ ਤੇ ਪਾਣੀ ਭਿੰਜੇ ਗੂੜ੍ਹੇ ਭੂਰੇ ਰੰਗ ਦੇ ਖੱਬੇ (ਚੱਟਾਖ) ਪੈ ਜਾਂਦੇ ਹਨ ਜੋ ਕਿ ਬਾਅਦ ਵਿੱਚ ਕਾਲੇ ਹੋ ਜਾਂਦੇ ਹਨ ਅਤੇ ਸਵੇਰ ਵੇਲੇ ਵੇਖਣ ਤੇ ਪੱਤਿਆਂ ਦੇ ਹੇਠਲੇ ਪਾਸੇ ਚਿੱਟੀ ਰੂ ਵਰਗੀ ਉੱਲੀ ਵੀ ਨਜ਼ਰ ਆਉਂਦੀ ਹੈ। ਜ਼ਿਆਦਾ ਅਨੁਕੂਲ ਮੌਸਮ (10-20 ਡਿਗਰੀ ਸੈਂਟੀਗ੍ਰੇਡ ਤਾਪਮਾਨ, 90 ਪ੍ਰਤੀਸ਼ਤ ਤੋਂ ਵੱਧ ਨਮੀ ਅਤੇ ਰੁੱਕ-ਰੁੱਕ ਕੇ ਬਾਰਿਸ਼ ਪੈਣਾ) ਦੌਰਾਨ ਇਹ ਰੋਗ ਬਹੁਤ ਤੇਜ਼ੀ ਨਾਲ ਫੈਲਦਾ ਹੈ ਅਤੇ ਅਜਿਹੇ ਮੌਸਮ ਵਿੱਚ 7-10 ਦਿਨਾਂ ਦੇ ਵਿੱਚ ਹੀ ਫਸਲ ਤਬਾਹ ਕਰ ਦਿੰਦਾ ਹੈ ਜਿਸ ਕਰਕੇ ਖੇਤ ਦੂਰੋਂ ਹੀ ਤਾਂ ਝੁਲਸ ਹੋਣ

ਕਿਸਾ
ਨਜ਼ਰ ਆਉਂਦੇ
ਪੈਦਾ ਹੋਣ
ਪ੍ਰਭਾਵ ਸਿੰਘ
ਝੁਲਸ ਰੋਗ ਸੰ
ਦੱਸਿਆ ਕਿ ਨ
ਕਰਕੇ ਮੌਸਮ ਇ
ਵਧੇ ਲਈ ਅਨ
ਇਸ ਦਾ ਹਮਲਾ
ਦੇ ਦੂਜੇ ਪੰਦਰਵ
ਸਮਰਾਲੇ ਨੇੜੇ
ਬਹਿਲੋਲਪੁਰ, ਬ
ਬਾਅਦ ਵਿੱਚ ਗੁੰ
ਸਹੀਦ ਭਗਤ ਸਿ
ਵਿੱਚ ਵੇਖਿਆ ਗਿ
ਦੇ ਹਮਲੇ ਤੋਂ ਬਾ
ਜ਼ਿਲ੍ਹੇ ਦੇ ਕਈ
ਫਸਲ ਤੇ ਗੰਭੀ

2023

ਬੇਮਿਸਾਲ ਪ੍ਰਗਤੀ ਅਤੇ ਉਪਲੱਬਧੀਆਂ ਦਾ ਸਾਲ

ਹਮਾਰਾ ਸੰਕਲਪ

ਵਿਕਸਿਤ ਭਾਰਤ

ਨ ਭਰਾਵੇ, ਬੀਜ ਵਾਲੇ ਆਲੂਆਂ ਨੂੰ ਪਿਛੇ ਝੁਲਸ ਰੋਗ ਤੋਂ ਬਚਾਓ

ਨ ਭਰਾਵੇ, ਬੀਜ ਵਾਲੇ ਆਲੂਆਂ ਨੂੰ ਪਿਛੇ ਝੁਲਸ ਰੋਗ ਤੋਂ ਬਚਾਓ। ਇਸ ਰੋਗ ਦੇ ਹਮਲੇ ਅਤੇ ਝੁਲਸ ਹੋ ਗਿਆ ਸੀ ਅਤੇ ਇਸ ਦਾ ਹਮਲਾ ਨਵੰਬਰ ਤੋਂ ਲੁਧਿਆਣੇ ਜ਼ਿਲ੍ਹੇ ਦੇ ਲੱਗਦੇ ਪਿੰਡਾਂ ਹੋਈਆਂ, ਮਾਮਾ, ਸਹਿਜੇ ਮਜਰਾ ਅਤੇ ਆਰਪੁਰ, ਪਟਿਆਲਾ, ਕੋਪੜ, ਸੰਘ ਨਗਰ ਦੇ ਕਈ ਪਿੰਡਾਂ 'ਤੇ ਆਇਆ। ਆਲੂਆਂ ਦੀ ਫਸਲ ਅਦ ਇਹ ਰੋਗ ਪਟਿਆਲਾ ਪਿੰਡਾਂ ਵਿਚ ਟਮਾਟਰਾਂ ਦੀ ਰੂਪ ਧਾਰਨ ਕਰ ਗਿਆ

ਸੀ। ਜਿਹੜੇ ਕਿਸਾਨ ਵੀਰਾਂ ਨੇ ਸਮੇਂ ਸਿਰ ਪੰਜਾਬ ਖੇਤੀਬਾੜੀ ਯੂਨੀਵਰਸਿਟੀ ਦੀਆਂ ਸਿਫਾਰਿਸ਼ਾਂ ਮੁਤਾਬਿਕ ਛਿੜਕਾਅ ਕੀਤੇ ਉਨ੍ਹਾਂ ਦੀ ਫਸਲ ਇਸ ਰੋਗ ਤੋਂ ਬਚ ਗਈ ਹੈ। ਪਰ ਇਸ ਦੇ ਉਲਟ ਜਿਨ੍ਹਾਂ ਕਿਸਾਨਾਂ ਨੇ ਸਮੇਂ ਸਿਰ ਇਸ ਰੋਗ ਦੀ ਰੋਕਥਾਮ ਨਹੀਂ ਕੀਤੀ ਉੱਥੇ ਇਸ ਰੋਗ ਦਾ ਹਮਲਾ ਜ਼ਿਆਦਾ ਵੇਖਣ ਨੂੰ ਮਿਲਿਆ।

ਕਿਸਾਨ ਵੀਰ, ਜਨਵਰੀ ਮਹੀਨੇ ਦਾ ਮੌਸਮ ਇਸ ਰੋਗ ਦੇ ਲਈ ਅਨੁਕੂਲ ਚੱਲ ਰਿਹਾ ਹੈ ਅਤੇ ਅਉਂਦੇ ਦਿਨਾਂ ਵਿਚ ਮੀਂਹ ਪੈਣ ਦੀ ਸੰਭਾਵਨਾ ਵੀ ਹੈ। ਇਸ ਰੋਗ ਦੀ ਉੱਲੀ ਦੇ ਬੀਜਾਂ ਨੂੰ ਮੀਂਹ ਪੈਣ ਨਾਲ ਪੱਤਿਆਂ ਅਤੇ ਤਣੇ ਤੋਂ ਝੜ ਕੇ ਜ਼ਮੀਨ ਵਿਚ ਰਲ ਜਾਂਦੇ ਹਨ, ਜੋ ਧਰਤੀ ਵਿਚਲੇ ਨਵੇਂ ਬਣ ਰਹੇ ਆਲੂਆਂ ਤੇ ਬੇਢੰਗੇ ਭੂਰੇ ਰੰਗ ਦੇ ਖੱਬੇ ਬਣਾ ਦਿੰਦੇ ਹਨ। ਇਸੇ ਤਰ੍ਹਾਂ ਹੀ ਅਉਂਦੇ



ਦਿਨਾਂ ਵਿਚ ਮੌਸਮ ਨਿੱਘਾ ਹੋਣ ਤੇ ਤੇਲੇ ਦੀ ਆਮਦ ਵੱਧਣ ਦੀ ਸੰਭਾਵਨਾ ਬਣ ਜਾਂਦੀ ਹੈ ਜਿਸ ਨਾਲ ਵਿਸ਼ਾਣੂ ਰੋਗ ਫੈਲਣ ਦਾ ਖਦਸ਼ਾ ਬਣਿਆ ਰਹਿੰਦਾ ਹੈ। ਆਲੂਆਂ ਦੇ ਵਿਸ਼ਾਣੂ ਰੋਗ ਵੀ ਪੱਤਿਆਂ ਰਾਹੀਂ ਜ਼ਮੀਨ ਵਿਚ ਹੇਠਾਂ ਬਣ ਰਹੇ ਆਲੂਆਂ ਤੇ ਚਲੇ ਜਾਂਦੇ ਹਨ। ਪੁਟਾਈ ਤੋਂ ਬਾਅਦ ਇਹ ਰੋਗੀ ਆਲੂ ਸਿਹਤਮੰਦ ਆਲੂਆਂ ਨਾਲ ਹੀ ਗੁਦਾਮਾਂ ਵਿਚ ਰੱਖ ਦਿੱਤੇ ਜਾਂਦੇ ਹਨ ਅਤੇ ਅਗਲੀ ਫਸਲ ਵਾਸਤੇ ਰੋਗ ਲਗਾਉਣ ਦਾ ਮੁੱਖ

ਕਾਰਨ ਬਣਦੇ ਹਨ। ਇਸ ਸਮੇਂ ਕਿਸਾਨ ਵੀਰਾਂ ਨੂੰ ਸਲਾਹ ਦਿੱਤੀ ਜਾਂਦੀ ਹੈ ਉਹ ਬੀਜ ਵਾਲੀ ਫਸਲ ਦੀਆਂ ਵੇਲਾਂ ਸਮੇਂ ਸਿਰ ਕੱਟ ਲੈਣ। ਜਿਹੜੇ ਖੇਤਾਂ ਵਿਚ ਝੁਲਸ ਰੋਗ ਦਾ ਹਮਲਾ ਹੋਇਆ ਹੈ ਉਸ ਖੇਤ ਦੀਆਂ ਵੇਲਾਂ ਖੇਤ ਵਿੱਚੋਂ ਬਾਹਰ ਕੱਢ ਦੇਣ ਤਾਂ ਜੋ ਇਹ ਰੋਗ ਜ਼ਮੀਨ ਹੇਠਾਂ ਆਲੂਆਂ ਤੇ ਨਾ ਪਹੁੰਚ ਸਕੇ। ਹੁਸ਼ਿਆਰਪੁਰ, ਕਪੂਰਥਲਾ ਅਤੇ ਜਲੰਧਰ ਦੇ ਕਈ ਕਿਸਾਨ ਵੀਰ ਬਹਾਰ ਰੁੱਤ ਵਾਲੇ ਆਲੂਆਂ ਦੀ ਕਾਸ਼ਤ ਕਰਦੇ ਹਨ।

ਬਹਾਰ ਰੁੱਤ ਦੀ ਫਸਲ ਤੇ ਇਹ ਬਿਮਾਰੀ ਪਹਿਲਾਂ ਲੱਗੀ ਫਸਲ (ਮੁੱਖ ਸਮੇਂ ਦੀ ਫਸਲ) ਤੋਂ ਆ ਜਾਂਦੀ ਹੈ ਜਿਸ ਕਾਰਨ ਕੁਰੂਬਲਾਂ ਮਰ ਜਾਂਦੀਆਂ ਹਨ, ਤਣੇ ਤੇ ਭੂਰੀਆਂ ਧਾਰੀਆਂ ਪੈ ਜਾਂਦੀਆਂ ਹਨ ਅਤੇ ਛੋਟੀ ਉਮਰ ਦੇ ਬੂਟੇ ਜਲਦੀ ਮਰ ਜਾਂਦੇ ਹਨ। ਬਹਾਰ ਰੁੱਤ ਦੇ ਆਲੂਆਂ ਨੂੰ ਇਸ ਰੋਗ ਤੋਂ ਬਚਾਉਣ ਲਈ ਕਿਸਾਨ ਵੀਰਾਂ ਨੂੰ ਸਲਾਹ ਦਿੱਤੀ ਜਾਂਦੀ ਹੈ ਉਹ ਸਮੇਂ-ਸਮੇਂ ਸਿਰ ਆਪਣੇ ਖੇਤਾਂ ਦਾ ਸਰਵੇਖਣ ਕਰਦੇ ਰਹਿਣ ਅਤੇ ਜੇਕਰ ਖੇਤਾਂ ਵਿਚ ਝੁਲਸ ਰੋਗ ਦੀਆਂ ਨਿਸ਼ਾਨੀਆਂ ਨਜ਼ਰ ਆਉਣ ਤਾਂ ਫਸਲ ਤੇ ਸਿਸਟੈਮਿਕ ਉੱਲੀਨਾਸ਼ਕਾਂ ਜਿਵੇਂ ਕਿ ਮਿਲੀਡਿਊ ਡਿਊ ਜਾਂ ਰਿਡਮਿਲ ਗੋਲਡ ਜਾਂ ਕਰਜੇਟ ਐਮ-8 ਜਾਂ ਸੈਕਟਿਨ ਜਾਂ ਰੀਵਸ 250 ਮਿਲਿ. ਜਾਂ 200 ਮਿ. ਲਿ. ਈਕੁਏਸਟ ਪ੍ਰੋ ਨੂੰ 250-350 ਲਿਟਰ ਪਾਣੀ ਵਿੱਚ ਘੋਲ

ਕੇ ਪ੍ਰਤੀ ਏਕੜ ਦਾ ਹਿਸਾਬ 10 ਦਿਨਾਂ ਦੇ ਵਕਫੇ ਤੇ ਦੋ ਛਿੜਕਾਅ ਕਰਨ ਤਾਂ ਜੋ ਇਸ ਰੋਗ ਦੇ ਵਧੇ ਨੂੰ ਸਮੇਂ ਸਿਰ ਕਾਬੂ ਕੀਤਾ ਜਾ ਸਕੇ। ਇਸ ਰੋਗ ਦਾ ਹਮਲਾ ਆਲੂਆਂ ਤੋਂ ਇਲਾਵਾ ਨੈੱਟ/ਪੋਲੀਹਾਊਸ ਵਿਚ ਲੱਗੀ ਟਮਾਟਰਾਂ ਦੀ ਫਸਲ ਤੇ ਵੀ ਹੋ ਸਕਦਾ ਹੈ। ਟਮਾਟਰਾਂ ਦੀ ਕਾਸ਼ਤ ਕਰਨ ਵਾਲੇ ਕਿਸਾਨ ਵੀਰ ਸਮੇਂ ਸਿਰ ਛਿੜਕਾਅ ਕਰਕੇ ਆਪਣੀ ਟਮਾਟਰਾਂ ਦੀ ਫਸਲ ਨੂੰ ਇਸ ਰੋਗ ਤੋਂ ਬਚਾ ਸਕਦੇ ਹਨ। ਆਲੂਆਂ ਦੇ ਬੀਜ ਉਤਪਾਦਕ ਵੀਰਾਂ ਨੂੰ ਸਲਾਹ ਦਿੱਤੀ ਜਾਂਦੀ ਹੈ ਕਿ ਉਹ ਬੀਜ ਵਾਲੇ ਆਲੂਆਂ ਨੂੰ ਗੋਦਿਆਂ ਵਿਚ ਰੱਖਣ ਤੋਂ ਪਹਿਲਾਂ ਇਨ੍ਹਾਂ ਰੋਗਾਂ ਨਾਲ ਪ੍ਰਭਾਵਿਤ ਆਲੂਆਂ ਨੂੰ ਛਾਂਟ ਕੇ ਨਸ਼ਟ ਕਰ ਦੇਣ। ਇਸ ਤਰ੍ਹਾਂ ਕਰਨ ਨਾਲ ਬੀਜ ਰਾਹੀਂ ਫੈਲਣ ਵਾਲੀਆਂ ਇਹ ਬਿਮਾਰੀਆਂ ਨੂੰ ਅੱਗੋਂ ਨਵੇਂ ਖੇਤਾਂ ਜਾਂ ਖੇਤਰਾਂ 'ਚ ਫੈਲਣ ਤੋਂ ਰੋਕਿਆ ਜਾ ਸਕਦਾ ਹੈ। ਅਮਰਜੀਤ ਸਿੰਘ, ਪੌਦਾ ਰੋਗ ਵਿਗਿਆਨ

ਜਨਵਰੀ

80 ਕਰੋੜ ਲੋਕਾਂ ਨੂੰ ਮੁਫਤ ਰਾਸ਼ਨ

ਵੱਡਣ ਲਈ 5 ਸਾਲਾਂ ਤੱਕ ਵਧਾਈ ਗਈ ਪ੍ਰਧਾਨ ਮੰਤਰੀ ਗ਼ਰੀਬ ਕਲਿਆਣ ਅੰਨ ਯੋਜਨਾ, ਸਾਰਿਆਂ ਦੇ ਲਈ ਖੁਰਾਕ ਸੁਰੱਖਿਆ ਹੋਈ ਸੁਨਿਸ਼ਚਿਤ

ਮੋਦੀ ਸਰਕਾਰ ਦਾ ਇਤਿਹਾਸਕ ਕਦਮ - ਅੰਡੇਮਾਨ ਤੇ ਨਿਕੋਬਾਰ ਵਿੱਚ

ਪਰਮਵੀਰ ਚੱਕਰ ਪੁਰਸਕਾਰ ਜੇਤੂਆਂ

ਦੇ ਨਾਮ 'ਤੇ ਰੱਖੇ ਦੀਪਾਂ ਦੇ ਨਾਮ

ਜੂਨ

ਸੰਯੁਕਤ ਰਾਸ਼ਟਰ ਹੈੱਡਕੁਆਰਟਰ, ਨਿਊਯਾਰਕ ਵਿੱਚ ਪ੍ਰਧਾਨ ਮੰਤਰੀ ਨਰੇਂਦਰ ਮੋਦੀ ਦੀ ਅਗਵਾਈ ਵਿੱਚ

ਵਿਸ਼ਵ ਪੱਧਰ 'ਤੇ ਹੋਇਆ ਯੋਗ ਸੈਸ਼ਨ ਦਾ ਆਯੋਜਨ

ਸਤੰਬਰ

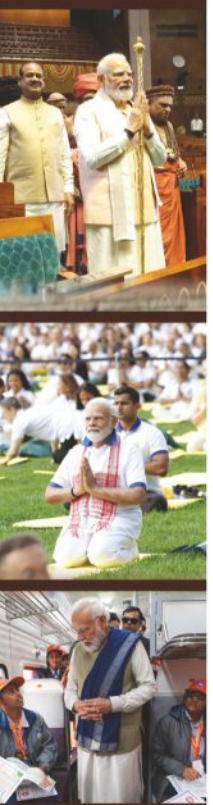
ਭਾਰਤ ਦੀ G20 ਪ੍ਰਧਾਨਗੀ

ਬਣੀ ਸਫਲਤਾ ਦਾ ਪ੍ਰਤੀਕ; ਦਿੱਲੀ ਐਲਾਨ ਪੱਤਰ ਸਰਬਸੰਮਤੀ ਨਾਲ ਹੋਇਆ ਪਾਸ

ਨਾਰੀ ਸ਼ਕਤੀ ਵੰਦਨ ਅਧਿਨਿਯਮ ਨਾਲ ਲੋਕ ਸਭਾ ਅਤੇ ਰਾਜ ਵਿਧਾਨ ਸਭਾਵਾਂ ਵਿੱਚ

ਮਹਿਲਾਵਾਂ ਦੇ ਲਈ 33% ਰਿਜ਼ਰਵੇਸ਼ਨ

ਦੇ ਨਾਲ ਸਮਾਵੇਸ਼ੀ ਸ਼ਾਸਨ ਦੇ ਇੱਕ ਨਵੇਂ ਯੁੱਗ ਦੀ ਹੋਈ ਸ਼ੁਰੂਆਤ



ਫਰਵਰੀ

ਦੇਸ਼ ਵਿੱਚ ਵਿਕਾਸ ਦਾ ਨਵਾਂ ਮਾਹੌਲ ਬਣਾਉਣ ਲਈ ਅੰਮ੍ਰਿਤ ਭਾਰਤ ਸਟੇਸ਼ਨ ਯੋਜਨਾ ਦੇ ਤਹਿਤ

1300 ਰੇਲਵੇ ਸਟੇਸ਼ਨਾਂ ਦਾ ਕੀਤਾ ਜਾ ਰਿਹਾ ਹੈ ਆਧੁਨਿਕੀਕਰਣ

ਭਾਰਤ ਵਿੱਚ ਆਪਣੇ ਨਵੇਂ ਘਰ

'ਕੁਨੋ ਨੈਸ਼ਨਲ ਪਾਰਕ' ਵਿੱਚ ਵਾਪਸ ਆਏ ਚੀਤੇ

ਇਹ ਸੰਕਲਪਾਂ ਨੂੰ ਚਰਿਤਾਰਥ ਕਰਨ ਲਈ ਜੀ-ਜਾਨ ਨਾਲ ਜੁਟਿਆ ਹੋਇਆ ਭਾਰਤ ਹੈ। ਇਹ ਭਾਰਤ ਨਾ ਰੁਕਦਾ ਹੈ, ਇਹ ਭਾਰਤ ਨਾ ਥੱਕਦਾ ਹੈ, ਇਹ ਭਾਰਤ ਨਾ ਗਾਂਢਦਾ ਹੈ ਅਤੇ ਨਾ ਹੀ ਇਹ ਭਾਰਤ ਹਾਰਦਾ ਹੈ।

- ਪ੍ਰਧਾਨ ਮੰਤਰੀ ਨਰੇਂਦਰ ਮੋਦੀ

ਅਕਤੂਬਰ

ਭਾਰਤ ਦੀ ਪਹਿਲੀ ਰੈਪਿਡ ਰੇਲ ਸੇਵਾ

'ਨਮੋ ਭਾਰਤ ਟ੍ਰੇਨ'

ਦੀ ਹੋਈ ਸ਼ੁਰੂਆਤ ਜਿਸ ਨਾਲ ਹਾਈ-ਸਪੀਡ ਇੰਟਰਸਿਟੀ ਰੀਜ਼ਨਲ ਕਨੈਕਟੀਵਿਟੀ ਹੋਈ ਸੁਨਿਸ਼ਚਿਤ

26 ਕਰੋੜ ਤੋਂ ਅਧਿਕ ਆਯੁਸ਼ਮਾਨ ਕਾਰਡਾਂ

ਦੀ ਵੰਡ ਦੇ ਨਾਲ ਕਿਫ਼ਾਇਤੀ ਸਿਹਤ ਸੇਵਾਵਾਂ ਦੀ ਪਹੁੰਚ ਦਾ ਹੋਇਆ ਵਿਸਤਾਰ



ਮਾਰਚ

ਨਵੇਂ ਐਕਸਪ੍ਰੈੱਸਵੇਅ ਦੇ ਸ਼ੁਰੂ ਹੋਣ ਨਾਲ

ਬੈਂਗਲੁਰੂ ਤੋਂ ਮੈਸੂਰ ਸਿਰਫ 75 ਮਿੰਟਾਂ ਵਿੱਚ

ਦੇਹਾਂ ਸ਼ਹਿਰਾਂ ਦੇ ਦਰਮਿਆਨ ਕਨੈਕਟੀਵਿਟੀ ਵਿੱਚ ਹੋਇਆ ਸੁਧਾਰ

ਜੁਲਾਈ

ਭਾਰਤ ਮੰਡਪਮ

ਦੇ ਉਦਘਾਟਨ ਦੇ ਨਾਲ ਗਲੋਬਲ ਪ੍ਰਦਰਸ਼ਨੀਆਂ ਦਾ ਕੇਂਦਰ ਬਣਿਆ ਭਾਰਤ

ਕਬਾਇਲੀ ਭਾਈਚਾਰੇ ਦੀ ਬਿਹਤਰ ਸਿਹਤ ਲਈ

ਸਕਿਲ ਸੈੱਲ ਅਨੀਮੀਆ ਮਿਟਾਉਣ ਦੇ ਮਿਸ਼ਨ

ਦੀ ਹੋਈ ਸ਼ੁਰੂਆਤ

ਨਵੰਬਰ

ਵਿਕਸਿਤ ਭਾਰਤ ਸੰਕਲਪ ਯਾਤਰਾ

ਦੀ ਸ਼ੁਰੂਆਤ, ਕਲਿਆਣਕਾਰੀ ਯੋਜਨਾਵਾਂ ਦੀ 100 ਫੀਸਦੀ ਕਵਰੇਜ ਸੁਨਿਸ਼ਚਿਤ ਕਰ ਰਹੀ 'ਮੋਦੀ ਸਰਕਾਰ ਕੀ ਗਾਰੰਟੀ ਵੈਨਸ'

ਅਪ੍ਰੈਲ

ਸੰਕਟ ਨਾਲ ਨਜਿੱਠਣ ਵਿੱਚ ਭਾਰਤ ਸਭ ਤੋਂ ਅੱਗੇ

ਆਪਰੇਸ਼ਨ ਕਾਵੇਰੀ

ਦੇ ਤਹਿਤ ਸੁਭਾਨ ਤੋਂ ਸੁਰੱਖਿਅਤ ਵਾਪਸ ਲਿਆਂਦੇ ਗਏ 3,862 ਭਾਰਤੀ

ਦਸੰਬਰ

ਰਾਮ ਜਨਮਭੂਮੀ ਤੱਕ ਬਿਹਤਰ ਕਨੈਕਟੀਵਿਟੀ ਸੁਨਿਸ਼ਚਿਤ ਕਰਦੇ ਹੋਏ

ਅਯੁੱਧਿਆ ਹਵਾਈ ਅੱਡੇ ਦਾ ਉਦਘਾਟਨ

ਹਵਾਈ ਅੱਡਿਆਂ ਦੀ ਉਤਕ੍ਰਿਸ਼ਟਤਾ ਦਾ ਇੱਕ ਨਵਾਂ ਅਧਿਆਏ

ਬਸਤੀਵਾਦੀ ਯੁੱਗ ਦੇ ਤਿੰਨ ਕਾਨੂੰਨਾਂ ਦੀ ਜਗ੍ਹਾ ਭਾਰਤ ਨੂੰ ਮਿਲੇ ਨਵੇਂ

ਆਪਰਾਧਿਕ ਨਿਆਂ ਕਾਨੂੰਨ

ਮਈ

ਪਰੰਪਰਾ ਨੂੰ ਆਧੁਨਿਕਤਾ ਨਾਲ ਜੋੜਨ ਵਾਲੇ ਲੋਕਤੰਤਰੀ ਤਾਕਤ ਅਤੇ ਪ੍ਰਗਤੀ ਦੇ ਪ੍ਰਤੀਕ

ਨਵੇਂ ਸੰਸਦ ਭਵਨ ਦਾ ਉਦਘਾਟਨ

ਕੁਲਵਿਦਰ ਸਿੰਘ ਅਤੇ
ਅੰਕੁਸ਼ ਪਰੋਚ, ਪਸ਼ੂ ਪਾਲਣ ਅਤੇ
ਚਿਕਿਤਸਾ ਪਸਾਰ ਸਿੱਖਿਆ ਵਿਭਾਗ

1) ਚੂਚਿਆਂ ਦੇ ਆਉਣ ਤੋਂ ਪਹਿਲਾਂ ਸ਼ੈੱਡ ਦੀ ਤਿਆਰੀ : ਪੋਲਟਰੀ ਸ਼ੈੱਡ ਚੂਚੇ ਆਉਣ ਤੋਂ ਇੱਕ ਹਫ਼ਤਾ ਪਹਿਲਾਂ ਤਿਆਰ ਹੋ ਜਾਣਾ ਚਾਹੀਦਾ ਹੈ। ਸ਼ੈੱਡ ਨੂੰ ਆਮ ਤੌਰ ਤੇ ਕੀਟਾਨਾਸ਼ਕਾਂ (ਕੁਆਰਟਰਨਰੀ ਅਮੋਨੀਅਮ ਮਿਸ਼ਰਣ, ਫੀਨੋਲਿਕ ਮਿਸ਼ਰਣ, ਆਇਡੀਓਫੋਰਸ) ਨਾਲ ਸਾਫ਼ ਕੀਤਾ ਜਾ ਸਕਦਾ ਹੈ। ਚੋਲਾਂ ਦਾ ਛਿਲਕਾ/ਲੱਕੜ ਦਾ ਬੁਰਾ ਆਦਿ ਵਿਛਾਉਣੀ ਦੇ ਤੌਰ ਤੇ ਪੋਲਟਰੀ ਪੰਛੀਆਂ ਦੇ ਸ਼ੈੱਡ ਵਿੱਚ ਵਰਤਿਆ ਜਾ ਸਕਦਾ ਹੈ ਅਤੇ ਇਸ ਦੀ ਡੂੰਘਾਈ (ਮਿਟਾਈ) 5 ਸੈਂਟੀਮੀਟਰ ਤੱਕ ਹੋ ਸਕਦੀ ਹੈ।

2. ਬਰੂਡਿੰਗ ਪ੍ਰਬੰਧ : ਬਰੂਡਿੰਗ ਸ਼ੈੱਡ ਵਿੱਚ ਸਹੀ ਤਾਪਮਾਨ ਦਾ ਹੋਣਾ ਬਹੁਤ ਜ਼ਰੂਰੀ ਹੈ ਅਤੇ ਤਾਪਮਾਨ ਵਿੱਚ ਹੋਏ ਵਾਧੇ ਅਤੇ ਘਾਟੇ ਦਾ ਸਿੱਧਾ ਅਸਰ ਪੋਲਟਰੀ ਪੰਛੀਆਂ ਦੀ ਸਿਹਤ ਅਤੇ ਉਤਪਾਦਨ ਤੇ ਹੁੰਦਾ ਹੈ।

ਇਕ ਸਫਲ ਪੋਲਟਰੀ ਫਾਰਮ ਲਈ ਇਹ ਲਾਜ਼ਮੀ ਹੈ ਕਿ ਫਾਰਮ ਵਿੱਚ ਤਾਪਮਾਨ ਦਾ ਪੂਰੀ ਤਰ੍ਹਾਂ ਧਿਆਨ ਰੱਖਿਆ ਜਾਵੇ ਅਤੇ ਪੋਲਟਰੀ ਪੰਛੀਆਂ ਦੀ ਉਮਰ ਦੇ ਹਿਸਾਬ ਨਾਲ ਤਾਪਮਾਨ ਰੱਖਿਆ ਜਾਵੇ।

ਬਰੂਡਿੰਗ ਸ਼ੈੱਡ ਜਾਂ ਤਾਪਮਾਨ ਇਸ ਤਰ੍ਹਾਂ ਦਾ ਹੋਣਾ ਚਾਹੀਦਾ ਹੈ।

| ਉਮਰ (ਹਫ਼ਤੇ) | ਤਾਪਮਾਨ (°F) |
|--------------|-------------|
| ਪਹਿਲੇ ਹਫ਼ਤੇ | 95 |
| ਦੂਜੇ ਹਫ਼ਤੇ | 90 |
| ਤੀਜੇ ਹਫ਼ਤੇ | 85 |
| ਚੌਥੇ ਹਫ਼ਤੇ | 80 |
| ਪੰਜਵੇਂ ਹਫ਼ਤੇ | 75 |
| ਛੇਵੇਂ ਹਫ਼ਤੇ | 70 |

7 ਤੋਂ 10 ਵਰਗ ਇੰਚ (45 ਤੋਂ 65 ਸੈਂਟੀਮੀਟਰ²) ਦੀ ਬਰੂਡਰ ਸਪੇਸ ਪ੍ਰਤੀ ਚੂਚੇ ਦੀ ਸਿਫਾਰਸ਼ ਕੀਤੀ ਜਾਂਦੀ ਹੈ ਅਤੇ ਇਸ ਨਾਲ ਚੂਚੇ ਗਰਮੀ ਦੇ ਸਰੋਤ ਤੋਂ ਦੂਰ ਨਹੀਂ ਹੁੰਦੇ।

3. ਖੁਰਾਕੀ ਪ੍ਰਬੰਧ : ਚੂਚਿਆਂ ਦੀ ਸਿਹਤ ਅਤੇ ਸੰਭਾਲ ਲਈ ਇਹ ਜ਼ਰੂਰੀ ਹੈ ਕਿ ਖੁਰਾਕ ਵਿੱਚ ਕਿਸੀ ਤਰ੍ਹਾਂ ਦਾ ਜ਼ਹਿਰੀਲਾ ਪਦਾਰਥ ਨਾ ਹੋਵੇ। ਪੋਲਟਰੀ ਫਾਰਮਿੰਗ ਵਿੱਚ ਵਧੀਆ ਮੁਨਾਫੇ ਲਈ ਇਹ ਬਹੁਤ ਜ਼ਰੂਰੀ ਹੈ ਕਿ ਪੰਛੀਆਂ ਲਈ ਹਰ ਵੇਲੇ ਪਾਣੀ ਅਤੇ ਖੁਰਾਕ ਉਪਲਬਧ

ਪੋਲਟਰੀ ਪਾਲਣ ਪਸ਼ੂਆਂ ਦਾ ਇੱਕ ਰੂਪ ਹੈ ਜਿਸ ਵਿੱਚ ਪੋਲਟਰੀ ਪੰਛੀਆਂ ਨੂੰ ਘਰੇਲੂ ਜਾਂ ਵਪਾਰਕ ਤੌਰ ਤੇ ਮੀਟ ਅਤੇ ਅੰਡਿਆਂ ਦੇ ਉਤਪਾਦਨ ਲਈ ਰੱਖਿਆ ਜਾਂਦਾ ਹੈ। ਪੋਲਟਰੀ ਫਾਰਮ ਕਿੱਤੇ ਨੂੰ ਵੱਧ ਉਤਪਾਦਨ ਅਤੇ ਮੁਨਾਫੇ ਵੱਲ ਤੋਰਨ ਲਈ ਇਹ ਲਾਜ਼ਮੀ ਹੈ ਕਿ ਪੋਲਟਰੀ ਪੰਛੀਆਂ ਦੇ ਰਹਿਣ ਸਹਿਣ ਅਤੇ ਖੁਰਾਕ ਦੇ ਵਧੀਆ ਪ੍ਰਬੰਧ ਕੀਤੇ ਜਾਣ। ਵਧੀਆ ਖੁਰਾਕੀ ਪ੍ਰਬੰਧ ਅਤੇ ਉੱਚ ਕੋਟੀ ਦੀ ਡਾਕਟਰੀ ਸਲਾਹ ਨਾਲ ਪੋਲਟਰੀ ਕਿੱਤੇ ਤੋਂ ਵੱਧ ਮੁਨਾਫਾ ਕਮਾਇਆ ਜਾ ਸਕਦਾ ਹੈ। ਪੋਲਟਰੀ ਫਾਰਮਿੰਗ ਦੇ ਕਿੱਤੇ ਲਈ ਹੇਠ ਲਿਖੇ ਪ੍ਰਬੰਧਨ ਅਭਿਆਸਾਂ ਦਾ ਪਾਲਣ ਕਰਨਾ ਬਹੁਤ ਜ਼ਰੂਰੀ ਹੈ ਤਾਂ ਕਿ ਵੱਧ ਤੋਂ ਵੱਧ ਮੁਨਾਫਾ ਪ੍ਰਾਪਤ ਕੀਤਾ ਜਾ ਸਕੇ।



ਪੋਲਟਰੀ ਫਾਰਮ ਪ੍ਰਬੰਧ

ਹੋਵੇ ਅਤੇ ਫੀਡ ਦੀ ਬਰਬਾਦੀ ਨੂੰ ਬਚਾਉਣ ਲਈ ਇਹ ਲਾਜ਼ਮੀ ਹੈ ਕਿ ਫੀਡਰ ਦੀ ਉਚਾਈ ਪੰਛੀਆਂ ਦੇ ਮੁਤਾਬਿਕ ਹੋਵੇ। ਫੀਡਰ ਦਾ ਆਕਾਰ ਵੀ ਫੀਡ ਦੀ ਬੱਚਤ ਵਿੱਚ ਇਕ ਵੱਡੀ ਭੂਮਿਕਾ ਅਦਾ ਕਰਦਾ ਹੈ

ਦੀ ਵੱਧਦੀ ਉਮਰ ਦੇ ਹਿਸਾਬ ਨਾਲ ਫੀਡ ਦੀ ਰਚਨਾ ਨਿਰਧਾਰਿਤ ਹੁੰਦੀ ਹੈ। 4. ਪਾਣੀ ਪ੍ਰਬੰਧ : ਪੰਛੀਆਂ ਦੀ ਖੁਰਾਕ ਵਿਚ ਪਾਣੀ ਸਭ ਤੋਂ ਮਹੱਤਵਪੂਰਨ ਤੱਤ ਹੈ ਅਤੇ ਇਹ ਪੰਛੀਆਂ ਦੀਆਂ ਰੋਜ਼ਾਨਾ

ਸਕਦੀ ਹੈ। ਇਕ ਨਿਯਮ ਹਮੇਸ਼ਾ ਯਾਦ ਰੱਖੋ ਕਿ ਇੱਕ ਪੰਛੀ ਭਾਰ ਦੇ ਆਧਾਰ ਤੇ ਖੁਰਾਕ ਦੀ ਮਾਤਰਾ ਨਾਲੋਂ ਦੁਗਣਾ ਪਾਣੀ ਪੀ ਸਕਦਾ ਹੈ ਅਤੇ ਮਾਤਰਾ ਗਰਮੀਆਂ ਦੌਰਾਨ ਤਿੰਨ ਤੋਂ ਚਾਰ ਗੁਣਾ ਵੱਧ ਸਕਦੀ

ਜ਼ਰੂਰਤਾਂ ਅਨੁਸਾਰ ਚਾਹੀਦੀ ਹੈ ਅਤੇ ਪੋਲਟਰੀ ਸ਼ੈੱਡ ਦਾ ਲੰਮਾ ਹਿੱਸਾ ਹਮੇਸ਼ਾਂ ਪੂਰਬ ਵੱਲ ਹੋਣਾ ਚਾਹੀਦਾ ਹੈ ਜਿਸ ਨਾਲ ਪੰਛੀਆਂ ਉੱਤੇ ਸਿੱਧੀ ਧੁੱਪ ਨਹੀਂ ਪੈਂਦੀ। ਪੋਲਟਰੀ ਸ਼ੈੱਡ ਦਾ ਆਕਾਰ ਪੰਛੀਆਂ ਦੀ ਗਿਣਤੀ ਤੇ ਨਿਰਭਰ ਕਰਦਾ ਹੈ। ਆਮ ਤੌਰ ਤੇ ਬਰਾਇਲਰ ਪੰਛੀਆਂ ਨੂੰ 1 ਵਰਗ ਫੁੱਟ ਅਤੇ ਮੁਰਗੀ ਨੂੰ 2 ਵਰਗ ਫੁੱਟ ਜਗ੍ਹਾ ਚਾਹੀਦੀ ਹੁੰਦੀ ਹੈ। ਸ਼ੈੱਡ ਦੀ ਲੰਬਾਈ ਕਿਸੇ ਵੀ ਹੱਦ ਤੱਕ ਹੋ ਸਕਦੀ ਹੈ ਪਰ ਚੌੜਾਈ 22 ਤੋਂ 25 ਫੁੱਟ ਤੋਂ ਵੱਧ ਨਹੀਂ ਹੋਣੀ ਚਾਹੀਦੀ। ਬੁਨਿਆਦ ਤੋਂ ਲੈ ਕੇ ਛੱਤ ਦੇ ਪਾਸਿਆਂ ਦੀ ਉਚਾਈ 6 ਤੋਂ 7 ਫੁੱਟ ਕੇਂਦਰ ਵਿੱਚ 10 ਤੋਂ 12 ਫੁੱਟ ਹੋਣੀ ਚਾਹੀਦੀ ਹੈ।

6. ਸਿਹਤ ਪ੍ਰਬੰਧ : ਵਧੀਆ ਮੁਨਾਫੇ ਲਈ ਇਹ ਲਾਜ਼ਮੀ ਹੈ ਕਿ ਪੰਛੀਆਂ ਦੀ ਸਿਹਤ ਦਾ ਪੂਰਾ ਧਿਆਨ ਰੱਖਿਆ ਜਾਵੇ ਅਤੇ ਪੰਛੀਆਂ ਦੀ ਖਰਾਬ ਸਿਹਤ ਦਾ ਸਿੱਧਾ ਅਸਰ ਪੋਲਟਰੀ ਪਾਲਣ ਦੀ ਆਰਥਿਕਤਾ ਤੇ ਹੁੰਦਾ ਹੈ। ਅਸੀਂ ਸਾਫ ਪਾਣੀ, ਸਾਫ ਖੁਰਾਕ ਅਤੇ ਸਾਫ ਵਾਤਾਵਰਣ ਦੇ ਰਾਹੀਂ ਪੋਲਟਰੀ ਪੰਛੀਆਂ ਨੂੰ ਬਿਮਾਰੀਆਂ ਤੋਂ ਦੂਰ ਰੱਖ ਸਕਦੇ ਹਾਂ। ਫਾਰਮ ਵਿੱਚ ਬਿਮਾਰੀਆਂ ਦੀ ਰੋਕਥਾਮ ਲਈ ਪੰਛੀਆਂ ਦਾ ਟੀਕਾਕਰਨ ਕੀਤਾ ਜਾਣਾ ਚਾਹੀਦਾ ਹੈ।



। ਆਮ ਤੌਰ ਤੇ ਇਹ ਦੇਖਿਆ ਗਿਆ ਹੈ ਕਿ ਗੋਲਾਕਾਰ ਫੀਡਰ ਵਿੱਚ ਫੀਡ ਦੀ ਬੱਚਤ ਹੁੰਦੀ ਹੈ ਅਤੇ ਗੋਲਾਕਾਰ ਫੀਡਰ ਨਾਲ ਕਾਫੀ ਹੱਦ ਤੱਕ ਫੀਡ ਦੀ ਬਰਬਾਦੀ ਬਚਾਈ ਜਾ ਸਕਦੀ ਹੈ। ਪੋਲਟਰੀ ਪੰਛੀਆਂ

ਦੀਆਂ ਜ਼ਰੂਰਤਾਂ ਦਾ 70-80% ਹਿੱਸਾ ਹੈ। ਪੰਛੀਆਂ ਨੂੰ ਪੀਣ ਲਈ ਤਾਜ਼ਾ ਅਤੇ ਸਾਫ ਪਾਣੀ ਦੇਣਾ ਚਾਹੀਦਾ ਹੈ ਕਿਉਂਕਿ ਪਾਣੀ ਦੀ ਘਾਟ ਪੰਛੀਆਂ ਦੀ ਪਾਚਨ ਸ਼ਕਤੀ ਅਤੇ ਸਿਹਤ ਤੇ ਮਾੜਾ ਅਸਰ ਪਾ

5. ਰਿਹਾਇਸ਼ੀ ਪ੍ਰਬੰਧ : ਪੰਛੀਆਂ ਦੇ ਸ਼ੈੱਡ ਦੀ ਬਣਤਰ ਪੰਛੀਆਂ ਦੀਆਂ

| ਗੁਣ | ਬ੍ਰਾਇਲਰ ਸਟਾਰਟਰ ਫੀਡ | ਬ੍ਰਾਇਲਰ ਫਿਨਿਸ਼ਰ ਫੀਡ | ਚੂਚਿਆਂ ਦੀ ਫੀਡ | ਗਰੋਅਰ ਫੀਡ | ਲੇਅਰ ਫੀਡ | ਬਰੀਡਰ ਫੀਡ |
|---|--------------------|---------------------|---------------|-----------|----------|-----------|
| ਨਮੀ (ਵੱਧ ਤੋਂ ਵੱਧ %) | 11 | 11 | 11 | 11 | 11 | 11 |
| ਕੱਚਾ ਪ੍ਰੋਟੀਨ (ਘੱਟੋ ਘੱਟ %) | 23 | 20 | 20 | 16 | 18 | 18 |
| ਰੇਸ਼ਾ (ਵੱਧ ਤੋਂ ਵੱਧ %) | 6 | 6 | 7 | 8 | 8 | 8 |
| ਤੇਜਾਬ 'ਚ ਅਘੁਲਣਸ਼ੀਲ ਸੁਆਹ (ਵੱਧ ਤੋਂ ਵੱਧ %) | 3 | 3 | 4 | 4 | 4 | 4 |
| ਲੂਣ (ਵੱਧ ਤੋਂ ਵੱਧ %) | 0.6 | 0.6 | 0.6 | 0.6 | 0.6 | 0.6 |
| ਕੈਲਸ਼ੀਅਮ (ਘੱਟੋ ਘੱਟ %) | 1.2 | 1.2 | 1.0 | 1.0 | 3.0 | 3.0 |
| ਫਾਸਫੋਰਸ (ਘੱਟੋ ਘੱਟ %) | 0.5 | 0.5 | 0.5 | 0.5 | 0.5 | 0.5 |
| ਲਾਈਸਾਈਨ (ਘੱਟੋ ਘੱਟ %) | 1.2 | 1.0 | 0.9 | 0.6 | 0.65 | 0.65 |
| ਮਿਥੋਨੀਨ (ਘੱਟੋ ਘੱਟ %) | 0.5 | 0.35 | 0.3 | 0.25 | 0.3 | 0.3 |
| ਉਰਜਾ (ਕਿਲੋ ਕੈਲਰੀ/ਕਿਲੋਗ੍ਰਾਮ) | 2800 | 2900 | 2600 | 2500 | 2600 | 2600 |
| ਮੈਗਨੀਜ਼ (ਮਿਲੀਗ੍ਰਾਮ/ਕਿਲੋਗ੍ਰਾਮ) | 90 | 90 | 90 | 90 | 90 | 90 |
| ਵਿਟਾਮਿਨ ਏ (ਆਈ ਯੂ/ਕਿਲੋਗ੍ਰਾਮ) | 6000 | 6000 | 6000 | 6000 | 6000 | 6000 |
| ਵਿਟਾਮਿਨ ਡੀ (ਆਈ ਯੂ/ਕਿਲੋਗ੍ਰਾਮ) | 600 | 600 | 600 | 600 | 600 | 600 |
| ਵਿਟਾਮਿਨ ਈ (ਮਿਲੀਗ੍ਰਾਮ/ਕਿਲੋਗ੍ਰਾਮ) | 15 | 15 | 15 | 10 | 10 | 10 |
| ਵਿਟਾਮਿਨ ਕੇ (ਮਿਲੀਗ੍ਰਾਮ/ਕਿਲੋਗ੍ਰਾਮ) | 1 | 1 | 1 | 1 | 1 | 1 |
| ਰਿਬੋਫਲੇਵਿਨ (ਮਿਲੀਗ੍ਰਾਮ/ਕਿਲੋਗ੍ਰਾਮ) | 6 | 6 | 6 | 3 | 3 | 3 |
| ਬਾਇਉਟਿਨ (ਮਿਲੀਗ੍ਰਾਮ/ਕਿਲੋਗ੍ਰਾਮ) | 0.2 | 0.2 | 0.2 | 0.15 | 0.15 | 0.15 |
| ਪਿਰੀਡੋਕਸਾਈਨ (ਮਿਲੀਗ੍ਰਾਮ/ਕਿਲੋਗ੍ਰਾਮ) | 5 | 5 | 5 | 5 | 5 | 8 |
| ਐਫਲਾਟੋਕਸਿਨ (ਪੀ.ਪੀ.ਵੀ. ਤੋਂ ਘੱਟ) | 50 | 50 | 50 | 50 | 50 | 50 |

| ਮੀਟ ਲਈ ਪਾਲੀਆਂ ਜਾਣ ਵਾਲੀਆਂ ਮੁਰਗੀਆਂ (ਬਰਾਇਲਰ) ਲਈ ਟੀਕਾਕਰਣ : | | |
|--|-----------------|------------------|
| ਕਿਸਮ | ਉਮਰ | ਜਗ੍ਹਾ |
| ਐਮ.ਡੀ. | ਪਹਿਲੇ ਦਿਨ | ਚਮੜੀ |
| ਰਾਣੀ ਖੇਤ (RDVF) | 5-7 ਦਿਨ | ਨੱਕ/ਅੱਖ |
| ਆਈ.ਬੀ.ਡੀ. (IBD) | 14 ਦਿਨ | ਨੱਕ/ਅੱਖ |
| ਰਾਣੀ ਖੇਤ (RDVLaSota) | 21 ਦਿਨ | ਪਾਣੀ ਰਾਹੀਂ |
| ਆਈ.ਬੀ.ਡੀ. (IBD) | 28 ਦਿਨ | ਪਾਣੀ ਰਾਹੀਂ |
| ਅੰਡੇ ਦੇਣ ਵਾਲੀਆਂ ਮੁਰਗੀਆਂ ਲਈ ਟੀਕਾਕਰਣ : | | |
| ਕਿਸਮ | ਉਮਰ | ਜਗ੍ਹਾ |
| ਐਮ.ਡੀ. (MD) | ਪਹਿਲੇ ਦਿਨ | ਚਮੜੀ |
| ਰਾਣੀ ਖੇਤ (RDVF) | 5-7 ਦਿਨ | ਨੱਕ/ਅੱਖ |
| ਆਈ.ਬੀ.ਡੀ. (IBD) | 14 ਦਿਨ | ਨੱਕ/ਅੱਖ |
| ਇਨਫੇਕਸ਼ੀਅਸ ਬਰੋਕਾਈਟਸ (Infectious Bronchitis) | 20 ਦਿਨ | ਨੱਕ/ਅੱਖ ਜਾਂ ਪਾਣੀ |
| ਆਈ.ਬੀ.ਡੀ. (IBD) | 25 ਦਿਨ (ਬੁਸਟਰ) | ਨੱਕ/ਅੱਖ |
| ਰਾਣੀ ਖੇਤ (LaSota) | 30 ਦਿਨ | ਪਾਣੀ |
| ਮੁਰਗੀ ਪੋਕਸ (Fool pox) | 42 ਦਿਨ | ਖੰਡ ਦੀ ਚਮੜੀ |
| ਰਾਣੀ ਖੇਤ (R ₂ B) | 56 ਦਿਨ | ਮਾਸਪੇਸ਼ੀ/ਚਮੜੀ |
| ਇਨਫੇਕਸ਼ੀਅਸ ਬਰੋਕਾਈਟਸ (I B) | 90 ਦਿਨ (ਬੁਸਟਰ) | ਪਾਣੀ |
| ਮੁਰਗੀ ਪੋਕਸ (Fool pox) | 110 ਦਿਨ | ਖੰਡ ਦੀ ਚਮੜੀ |
| ਰਾਣੀ ਖੇਤ (R ₂ B) | 130 ਦਿਨ (ਬੁਸਟਰ) | ਮਾਸਪੇਸ਼ੀ/ਚਮੜੀ |
| ਰਾਣੀ ਖੇਤ (LaSota) | 200 ਦਿਨ | ਪਾਣੀ |

ਖੇਤੀ ਦੁਨੀਆਂ

ਵੱਲੋਂ

ਕਿਸਾਨ ਭਰਾਵਾਂ ਅਤੇ ਡੀਲਰ/ਡਿਸਟਰੀਬਿਊਟਰਾਂ ਲਈ
ਚੰਦਿਆਂ 'ਤੇ ਵਿਸ਼ੇਸ਼ ਫੂਟ



**ਵੱਟਸਐਪ
ਰਾਹੀਂ ਫਰੀ
ਸਰਵਿਸ ਪਾਓ।**

ਇੱਕ ਸਾਲ ਲਈ **300/-** ਰੁਪਏ

ਦੋ ਸਾਲ ਲਈ **500/-** ਰੁਪਏ

KHETI DUNIYAN
TID - 62763351



ਚੰਦੇ ਭਰਨ ਲਈ QR ਕੋਡ ਸਕੈਨ ਕਰੋ।



KHETI DUNIYAN
An Exclusive Agril. Weekly

ਖੇਤੀ ਦੁਨੀਆਂ

ਕੇ. ਡੀ. ਕੰਪਲੈਕਸ, ਗਊਸ਼ਾਲਾ ਰੋਡ, ਨੇੜੇ ਸ਼ੇਰੇ ਪੰਜਾਬ ਮਾਰਕਿਟ, ਪਟਿਆਲਾ-147001

ਮੋ. 90410-14575 ਈ-ਮੇਲ : khetiduniyan1983@gmail.com



ਕਮਲਦੀਪ ਸਿੰਘ ਬਾਜਵਾ, ਬਲਾਕ ਟੈਕਨੋਲੋਜੀ ਮੈਨੇਜਰ, ਖੇਤੀਬਾੜੀ ਵਿਭਾਗ, ਕਾਹਨੂਵਾਨ, ਜ਼ਿਲ੍ਹਾ ਗੁਰਦਾਸਪੁਰ (ਮੋ.98150-82401)

ਬਲਾਕ ਕਾਹਨੂਵਾਨ ਦੇ ਪਿੰਡ ਨਾਨੋਵਾਲ ਕਲਾਂ ਦਾ ਨੌਜਵਾਨ ਕਿਸਾਨ ਗੁਰਪ੍ਰੀਤ ਸਿੰਘ ਪਿਛਲੇ 4 ਸਾਲਾਂ ਤੋਂ ਫਸਲੀ ਰਹਿੰਦ ਖੁੰਹਦ ਨੂੰ ਅੱਗ ਨਾ ਲਗਾ ਕੇ ਖੇਤੀਬਾੜੀ ਵਿਭਾਗ ਤੋਂ ਮਸ਼ੀਨਰੀ ਤੇ ਸਬਸਿਡੀ ਲੈ ਕੇ ਬਣਾਇਆ ਪਿੰਡ ਪੱਧਰੀ ਰੋਜ਼ਗਾਰ ਦਾ ਸਾਧਨ

ਸਦਕਾ ਨੌਜਵਾਨ ਕਿਸਾਨ ਗੁਰਪ੍ਰੀਤ ਸਿੰਘ ਬਲਾਕ ਦੀ ਕਿਸਾਨ ਯੂਨੀਅਨ ਦਾ ਪ੍ਰੈਸ ਸਕੱਤਰ ਬਣ ਕੇ ਵਿੱਚਰ ਰਿਹਾ ਹੈ। ਗੁਰਪ੍ਰੀਤ ਸਿੰਘ ਨੇ ਦੱਸਿਆ ਕਿ ਮੈਂ ਇਸ ਵਾਰ 176 ਏਕੜ ਰਕਬੇ 'ਚ ਰਕਬੇ 'ਚ ਕਣਕ ਦੀ ਸਿੱਧੀ ਬਿਜਾਈ ਕੀਤੀ ਤੇ ਬਹੁਤ ਸਾਰੇ ਕਿਸਾਨ ਵੀਰਾਂ ਨੂੰ ਅੱਗ ਨਾ ਲਗਾਉਣ ਬਾਰੇ ਜਾਗਰੂਕ ਕਰ ਉਹਨਾਂ ਦੇ ਖੇਤਾਂ 'ਚ ਸੁਪਰਸੀਡਰ ਨਾਲ ਬਿਜਾਈ ਕੀਤੀ। ਗੁਰਪ੍ਰੀਤ ਸਿੰਘ ਨੇ ਕਿਹਾ ਕਿ ਅੱਜ ਅਸੀਂ ਛੋਟੇ ਕਿਸਾਨਾਂ ਦੀ ਮਦਦ ਕਰਦੇ ਹਾਂ ਤਾਂ ਸਾਡੇ ਪਿੰਡ ਦੀ ਸੱਥ 'ਚ ਸਾਡੇ ਪਿੰਡ ਦੇ ਲੋਕ ਵੀ ਸਾਨੂੰ ਸਲਾਹੁੰਦੇ ਹਨ। ਪੰਜਾਬ ਸਰਕਾਰ ਦੇ ਜ਼ਿਲ੍ਹਾ ਪ੍ਰਸ਼ਾਸਨ ਦੇ ਡਿਪਟੀ ਕਮਿਸ਼ਨਰ ਗੁਰਦਾਸਪੁਰ ਡਾ. ਹਿਮਾਂਸ਼ੂ ਅਗਰਵਾਲ ਵੱਲੋਂ ਵਾਤਾਵਰਣ ਰਾਖੇ ਐਵਾਰਡ ਨਾਲ ਸਨਮਾਨਿਤ ਕੀਤਾ। ਖੇਤੀਬਾੜੀ ਵਿਭਾਗ ਜ਼ਿਲ੍ਹਾ ਗੁਰਦਾਸਪੁਰ ਦੇ ਮੁੱਖ ਖੇਤੀਬਾੜੀ ਅਫਸਰ ਡਾ. ਕਿਰਪਾਲ ਸਿੰਘ ਵਿੱਲੋਂ ਦਾ ਵੀ ਵਿਸ਼ੇਸ਼ ਧੰਨਵਾਦ ਕੀਤਾ।

ਮਸ਼ੀਨੀ ਤਜਰਬੇ

ਕਿਸਾਨ ਗੁਰਪ੍ਰੀਤ ਸਿੰਘ ਨੇ ਕਿਹਾ ਕਿ ਮੈਂ ਕਣਕ ਦੀ ਬਿਜਾਈ ਦੇ ਸੀਜ਼ਨ 'ਚ ਆਪ ਸਵੇਰੇ 4 ਵਜੇ ਤੋਂ ਬਿਜਾਈ ਸ਼ੁਰੂ ਕਰ ਦਿੰਦਾ ਸੀ। ਜੋ 10 ਵਜੇ ਸਵੇਰੇ ਆਏ ਕਿਰਾਏ ਤੇ ਡਰਾਈਵਰ ਨਾਲ ਰਾਤ ਭਰ ਦੇਰ ਤੱਕ ਵਾਰੇ ਵਾਰੀ ਚੱਲਦੀ ਰਹਿੰਦੀ ਸੀ। ਗੁਰਪ੍ਰੀਤ ਸਿੰਘ ਨੇ ਦੱਸਿਆ ਕਿ ਮੈਂ ਹੁਣ ਏਸ ਸੀਜ਼ਨ 'ਚ 176 ਏਕੜ ਰਕਬੇ 'ਚ ਕਣਕ ਦੀ ਬਿਜਾਈ ਕੀਤੀ ਤੇ ਏਸ ਵਾਰ ਕਿਰਾਏ ਤੇ ਰੀਪਰ ਨਵਾਂ ਲਿਆ ਕੇ 430 ਟਰਾਲੀ ਰੂੜੀ ਦੀ ਬਣਾਈ ਜੋ ਪਿਛਲੀ ਵਾਰ ਪੁਰਾਣੇ ਖਰੀਦੇ ਨਾਲ ਕੇਵਲ 250 ਹੀ ਬਣਾ ਪਾਇਆ

ਪੰਜਾਬ ਸਰਕਾਰ ਵੱਲੋਂ ਸਨਮਾਨਿਤ ਕਿਸਾਨ ਇਲਾਕੇ 'ਚ ਛੋਟੇ ਕਿਸਾਨਾਂ ਦੀ ਵਹਾਈ, ਸੁਪਰਸੀਡਰ ਨਾਲ ਬਿਜਾਈ, ਰੀਪਰ ਤੇ ਕਿਸਾਨ ਹਿੱਤਾਂ ਦੇ ਖੇਤੀ ਕਾਰਜ ਵਿਦੇਸ਼ਾਂ ਨੂੰ ਭੱਜਦੇ ਨੌਜਵਾਨਾਂ ਲਈ ਬਣੇ ਸੇਧ, ਪੀ.ਏ.ਯੂ. ਨੇ ਕੀਤਾ ਪਿੰਡ ਅਡਾਪਟ

ਸੀ। ਕਿਸਾਨ ਗੁਰਪ੍ਰੀਤ ਸਿੰਘ ਨੇ ਕਿਹਾ ਕਿ ਅਸੀਂ ਬਣਾਈ ਤੁੜੀ ਪਠਾਨਕੋਟ ਤੇ ਤਲਵਾੜੇ ਦੇ ਟਾਲਾਂ ਤੇ ਵੇਚ ਦਿੰਦੇ ਹਾਂ। ਉਹਨਾਂ ਕਿਹਾ ਕਿ ਮੈਂ 2013 ਤੋਂ ਛੋਟੇ ਕਿਸਾਨਾਂ ਜਿਨ੍ਹਾਂ 'ਚ 2-4-6 ਕਨਾਲਾਂ ਦੀ ਜ਼ਮੀਨ ਹੈ। ਮੈਂ ਹਰ ਹਾਲੇ ਉਹਨਾਂ ਦੀ ਵਹਾਈ ਆਪਣੇ ਦਾਦਾ ਜੀ ਦੇ ਦੱਸੇ ਮਾਰਗ ਤੇ ਚਲ ਕੇ ਉਹਨਾਂ ਦੀ ਮੱਦਦ ਕਰਦਾ ਹਾਂ। ਮੇਰੇ ਵਿਦੇਸ਼ਾਂ 'ਚ ਬਹੁਤ ਰਿਸ਼ਤੇਦਾਰ

ਖੇਤੀਬਾੜੀ ਵਿਭਾਗ ਕਾਹਨੂਵਾਨ ਦੇ ਸਹਿਯੋਗ ਨਾਲ 50% ਸਬਸਿਡੀ ਤੇ ਸੁਪਰਸੀਡਰ ਲਿਆ।

ਕਿਸਾਨੀ ਤਜਰਬੇ

ਕਿਸਾਨ ਗੁਰਪ੍ਰੀਤ ਸਿੰਘ ਨੇ ਕਿਹਾ ਕਿ ਮੈਂ ਕਦੇ ਵੀ ਕਿਸੇ ਵੱਲ ਸਪਰੇਅ ਕਰਦੇ ਦੇਖ ਕਾਹਲੀ ਨਾਲ ਬਿਜਾ ਸਮਝੇ ਦੇਖੇ ਬਿਮਾਰੀ ਕੀੜੇ ਆਦਿ ਦੀ ਦੇਖਾ ਦੇਖੀ ਸਪਰੇਅ ਖਾਦ ਦੀ ਵਰਤੋਂ ਨਹੀਂ ਕਰਦਾ।

ਹਾਂ ਜਿਸ ਵਿਚ ਮੈਂ ਫਸਲੀ ਸਲਾਹ ਸੁਝਾਅ ਵਿਭਾਗ ਵੱਲੋਂ ਫਸਲ ਤੇ ਬਿਮਾਰੀ ਕੀੜੇ ਆਦਿ ਦੇਖ ਸਮਝ ਕੇ ਚੱਲਦਾ ਹਾਂ। ਇਸ ਦੇ ਨਾਲ ਗੱਲ ਜਾਗਰੂਕਤਾ ਦੀ ਕਰਦਿਆਂ ਕਿਹਾ ਕਿ ਖੇਤੀਬਾੜੀ ਵਿਭਾਗ ਤੇ ਖੇਤੀਬਾੜੀ ਯੂਨੀਵਰਸਿਟੀ ਗੁਰਦਾਸਪੁਰ ਵੱਲੋਂ ਗੱਦ ਲਿਆ ਗਿਆ ਹੈ, ਜੋ ਕਿ ਬੀਜ ਖੇਤੀਬਾੜੀ ਯੂਨੀਵਰਸਿਟੀ ਦੇ ਸਾਰੇ ਮੇਲੇ ਦੇਖਦਾ ਹਾਂ। ਨਵੇਂ ਬੀਜ ਖੇਤੀਬਾੜੀ ਵਿਭਾਗ ਤੇ ਖੇਤੀਬਾੜੀ ਯੂਨੀਵਰਸਿਟੀ ਤੋਂ ਲਿਆ ਕੇ ਵਰਤਦਾ ਹਾਂ। ਗੁਰਪ੍ਰੀਤ ਸਿੰਘ ਨੇ ਕਿਹਾ ਕਿ ਪਹਿਲਾਂ ਮੇਰੇ ਕੋਲ 2 ਮੋਟਰਾਂ ਸਨ ਜਿਸ ਨਾਲ ਮੈਂ ਝੋਨੇ 'ਚ ਵਧੇਰੇ ਪਾਣੀ ਦੀ ਡਾਂਫਾਂ ਲਗਾਉਂਦਾ ਸੀ। ਜਿਸ ਨਾਲ ਜ਼ਿਆਦਾ



ਪਰਾਲ ਬਣ ਕੇ ਡਿੱਗਦਾ ਸੀ ਤੇ ਗਾਲਾ ਵੀ ਪੈਂਦਾ ਸੀ। ਜਿਸ ਕਰਕੇ ਹੁਣ ਮੋਟਰ ਮੈਂ ਇਕ ਕਰ ਦਿੱਤੀ ਹੈ ਤੇ ਪਾਣੀ ਵੱਤਰ ਨਾਲ ਪੰਜਵੇਂ ਛੇਵੇਂ ਦਿਨ ਲਗਾਉਂਦਾ ਹਾਂ, ਜਿਸ ਨਾਲ ਫਸਲ 'ਚ ਗਾਲਾ ਬਚਿਆ ਤੇ ਮੱਢਾਂ ਨੂੰ ਤੇਲੇ ਦੀ ਬਿਮਾਰੀ ਦਾ ਬਚਾਅ ਹੋਇਆ ਤੇ ਮੇਰਾ ਤਜਰਬਾ ਪਾਸ ਹੋਇਆ। ਯੂਨੀਵਰਸਿਟੀ ਦੀਆਂ ਸਿਫਾਰਸ਼ਾਂ ਅਨੁਸਾਰ ਚੱਲਦਾ ਹਾਂ ਤੇ ਕਿਤਾਬਾਂ ਪੜ੍ਹ ਕੇ ਫਸਲ ਤੇ ਮਾਪਦੰਡ ਦੇਖਦਾ ਹਾਂ। ਖੇਤੀਬਾੜੀ ਵਿਭਾਗ ਕਾਹਨੂਵਾਨ ਦਾ ਵੀ ਕਿਸਾਨ ਗੁਰਪ੍ਰੀਤ ਸਿੰਘ ਨਾਨੋਵਾਲ ਕਲਾਂ ਨੇ ਧੰਨਵਾਦ ਕੀਤਾ ਕਿ ਤੁਹਾਡੇ ਖੇਤੀਬਾੜੀ ਵਿਭਾਗ ਕਾਹਨੂਵਾਨ ਦੇ ਚੱਲਦੇ ਸੋਸ਼ਲ

ਮੀਡੀਆ ਦੇ ਕਿਸਾਨ ਗਰੁੱਪ ਵਿਚ ਮੌਸਮ ਦੀ ਜਾਣਕਾਰੀ ਤੇ ਰੋਜ਼ਾਨਾ ਅਉਂਦੀਆਂ ਅਖਬਾਰਾਂ ਜ਼ਰੂਰ ਸਾਰੇ ਪਿੰਡਾਂ ਦੇ ਡੇਰਿਆਂ ਤੱਕ ਤੁਸੀਂ ਪਹੁੰਚਾ ਦਿੰਦੇ ਹੋ ਤੇ ਨਾਲ ਫਸਲੀ ਸੁਝਾਅ ਵੀ ਅਤੇ ਹੋਰਨਾ ਵਿਭਾਗਾਂ ਦੀਆਂ ਟ੍ਰੇਨਿੰਗ ਪ੍ਰੋਗਰਾਮਾਂ ਦੀ ਜਾਣਕਾਰੀਆਂ। (ਚੱਲਦਾ)